

Z SERIES

User Manual

Руководство пользователя



Systems / системы:

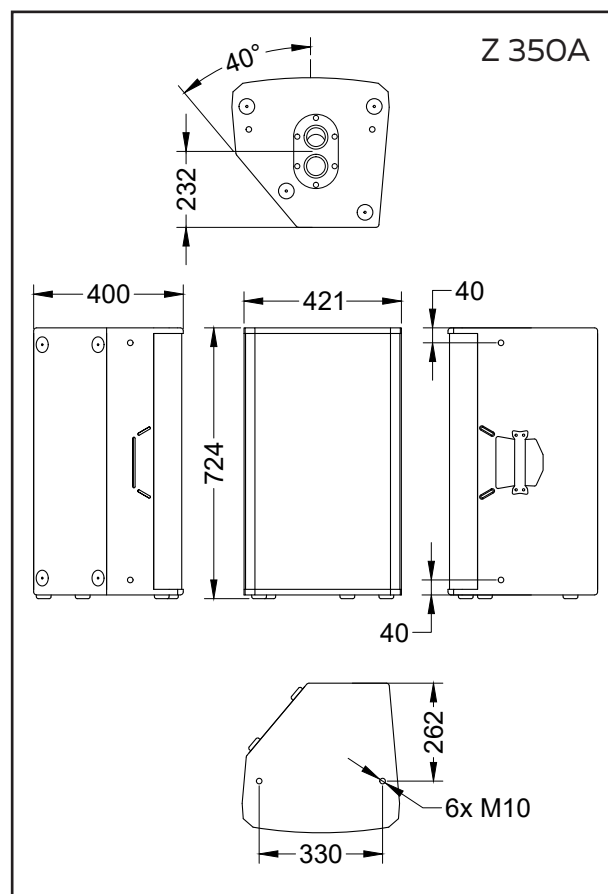
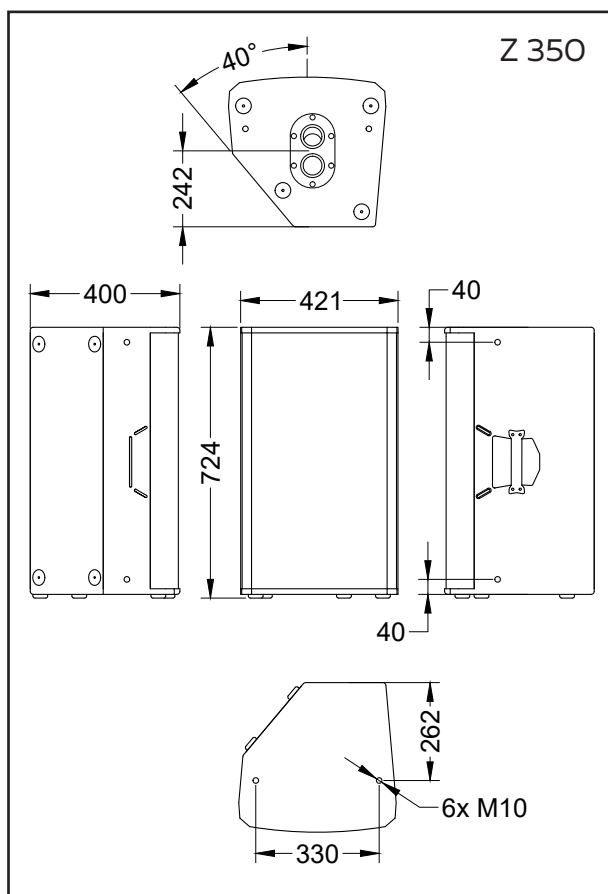
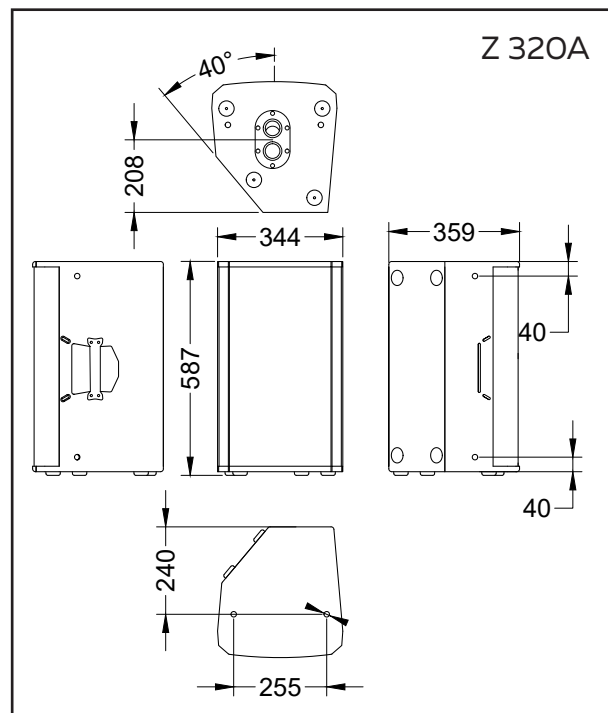
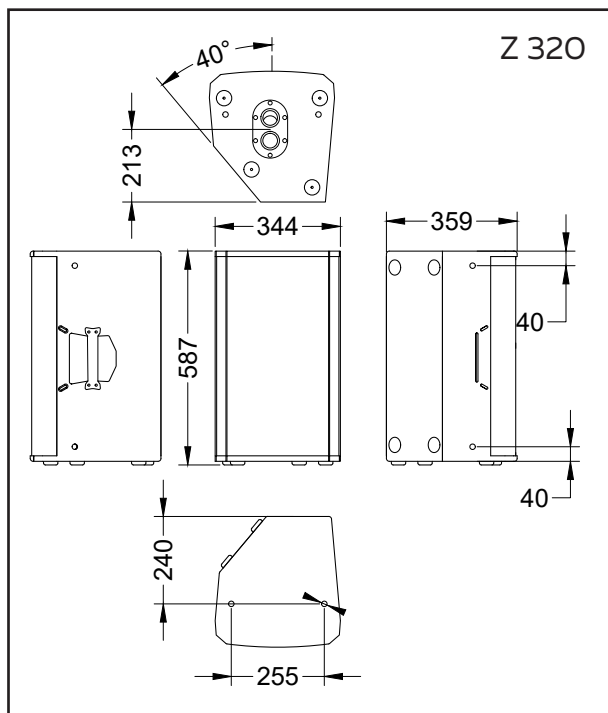
Z 320	Z 320A
Z 350	Z 350A
Z 355	Z 355A
Z 318	Z 318A

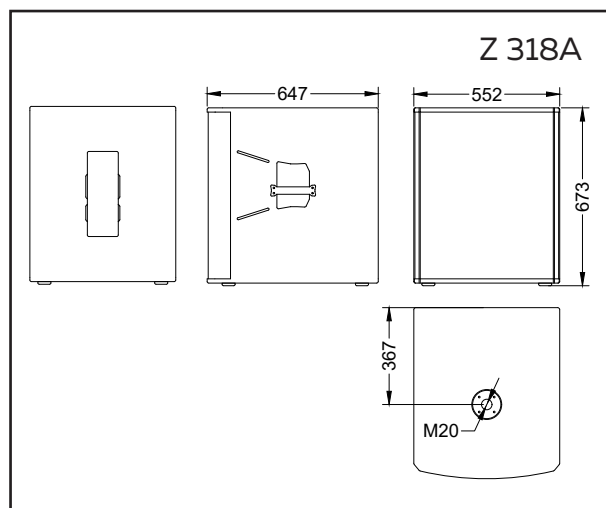
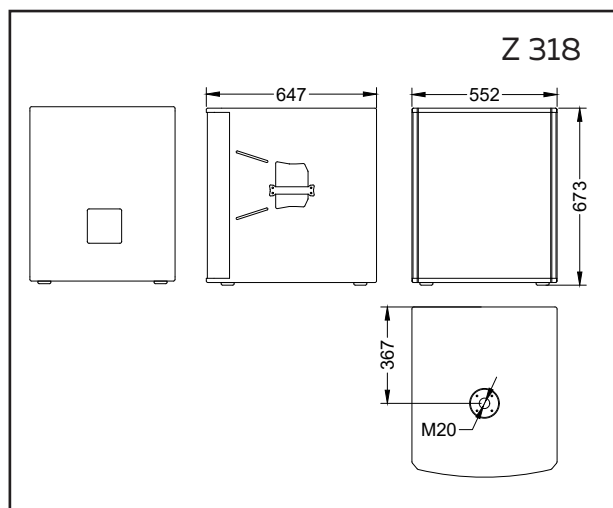
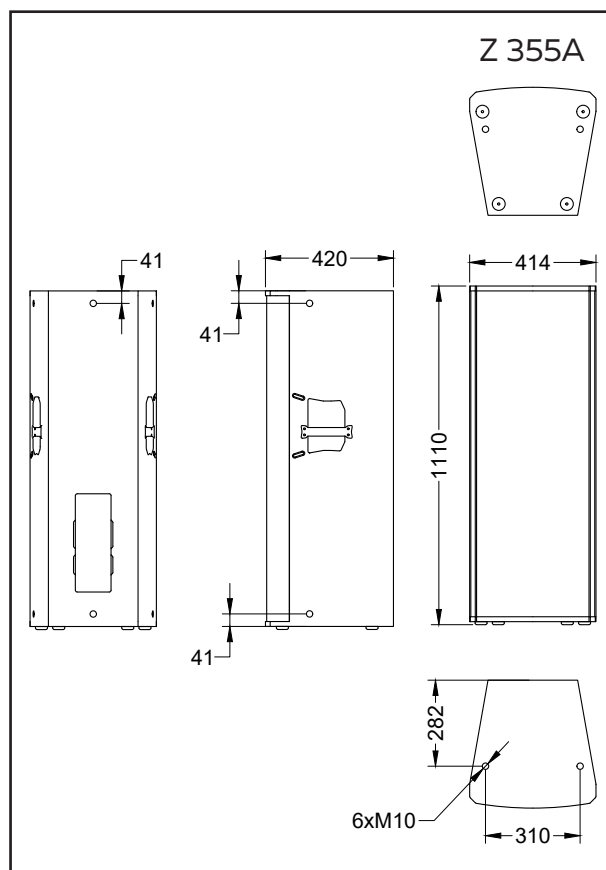
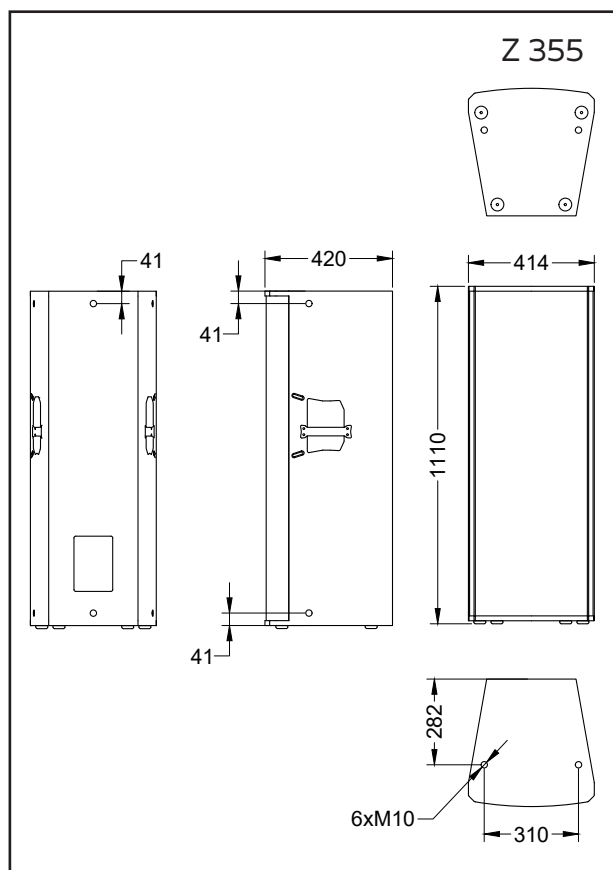
Содержание

Содержание.....	2
Panel A. Размеры	4
1. Правила техники безопасности	7
2. Нормативная информация	8
3. Z серия.....	9
3.1. Вступление.....	9
3.2. Системы Z серии.....	9
4. Спецификации	10
5. Эксплуатация	12
5.1. Установка	12
5.2. Подвес с помощью точек M10	12
5.3. Размещение рым-болтов VA-0015 при подвесе	12
5.4. Установка на стойки.....	12
5.5. Подвес с помощью подвесного адаптера	13
5.6. Подвес с помощью поворотного кронштейна.....	13
5.7. Подвес с помощью горизонтального кронштейна	13
5.8. Пассивные системы.....	14
5.8.1 Пассивное подключение	14
5.9. Активные системы.....	15
5.9.1. Подключение питания.....	16
5.9.2. Подключение сигнала.....	16
5.10. Удаленное подключение	17
5.10.1. Bluetooth подключение - Windows 7.....	17
5.10.2. Bluetooth подключение - Windows 10.....	20
6. Z Control.....	23
6.1. Обзор	23
6.2. Определение акустических систем	23
6.3. Окно MAIN.....	24
6.4. Окно EQ	25
6.5. Группы акустических систем.....	27
6.6. Окно UPDATE	28
7. Комплект поставки	29
8. Аксессуары	30
9. Гарантия и поддержка	31
9.1. Гарантия продукта	31
9.2. Поддержка	31



Panel A. Размеры







1. Правила техники безопасности



ГРАФИЧЕСКИЕ ОБОЗНАЧЕНИЯ



Треугольник со значком молнии предупреждает об опасности поражения электрическим током.



Треугольник с восклицательным знаком предупреждает о важных инструкциях по пользованию или обслуживанию.



Значок СЕ обозначает соответствие нормативам устройств низкого напряжения и электромагнитной совместимости.



Символ заземления.



Этот символ обозначает пригодность для использования только внутри помещения.



Символ соответствия директиве 2002/96/ЕС и директиве 2003/108/ЕС Европейского парламента касательно утилизации электрического и электронного оборудования.



ПРЕДУПРЕЖДЕНИЕ: ДЛЯ СНИЖЕНИЯ ОПАСНОСТИ ПОРАЖЕНИЯ ЭЛЕКТРИЧЕСКИМ ТОКОМ, НЕ ПЫТАЙТЕСЬ ОТКРЫТЬ КАКИЕ-ЛИБО ЧАСТИ УСТРОЙСТВА. ВНУТРИ НЕТ ЧАСТЕЙ, ТРЕБУЮЩИХ ВМЕШАТЕЛЬСТВА ПОЛЬЗОВАТЕЛЯ.



ДЛЯ ТОГО, ЧТОБЫ ПОЛНОСТЬЮ ОТКЛЮЧИТЬ АППАРАТ ОТ СЕТИ ПИТАНИЯ, ОТКЛЮЧИТЕ ШТЕКЕР ПИТАНИЯ ИЗ РОЗЕТКИ.



ШТЕКЕР ШНУРА ПИТАНИЯ ДОЛЖЕН БЫТЬ В ЗОНЕ СВОБОДНОЙ ДОСТУПНОСТИ.



НЕ ПОДВЕРГАЙТЕ ЭТОТ АППАРАТ ВОЗДЕЙСТВИЮ ДОЖДЯ ЛИБО ВЛАГИ, БРЫЗГОВ ИЛИ КАПЕЛЬ. НЕ СТАВЬТЕ НА АППАРАТ ОБЪЕКТЫ, НАПОЛНЕННЫЕ ВОДОЙ (НАПРИМЕР, ВАЗЫ).



ПОДКЛЮЧЕНИЕ К СЕТИ ПИТАНИЯ ДОЛЖНО ВЫПОЛНЯТЬСЯ КВАЛИФИЦИРОВАННЫМ СПЕЦИАЛИСТОМ, ДЕЙСТВУЮЩИМ СОГЛАСНО ТРЕБОВАНИЯМ ГОСУДАРСТВА, НА ТЕРРИТОРИИ КОТОРОГО ВЫПОЛНЯЕТСЯ ИНСТАЛЛЯЦИЯ.

ВАЖНЫЕ ПРАВИЛА ТЕХНИКИ БЕЗОПАСНОСТИ

1. Внимательно прочтите эти указания.
2. Сохраните эти инструкции.
3. Следуйте всем предупреждениям.
4. Придерживайтесь всех инструкций.
5. Не используйте оборудование возле воды.
6. Чистите прибор только при помощи сухой тряпочки.
7. Не закрывайте вентиляционные отверстия. Устанавливайте в соответствии с указаниями производителя.
8. Не используйте прибор возле источников тепла, таких как печи, батареи отопления и другого оборудования, производящего тепло.
9. Не используйте прибор возле открытых источников огня.
10. Подключайте прибор только к электрической сети с заземлением. Используйте только разъемы питания с заземлением.
11. Не допускайте, чтобы на кабель питания наступали, чтобы он был пробит или поврежден другим образом.
12. Используйте только поставляемые производителем аксессуары.
13. Отключайте этот прибор во время гроз либо когда он не используется на протяжении долгих периодов времени.
14. Предоставьте всё обслуживание квалифицированному обслуживающему персоналу. Обслуживание необходимо, если система была повреждена каким-либо образом, например, повреждены кабель или разъем питания, внутрь была пролита жидкость либо попали посторонние объекты, прибор подвергся воздействию дождя либо влаги, не функционирует нормально либо был уронен.
15. **ПРЕДУПРЕЖДЕНИЕ - ДЛЯ СНИЖЕНИЯ РИСКА ПОРАЖЕНИЯ ЭЛЕКТРИЧЕСКИМ ТОКОМ, НЕ ПОДВЕРГАЙТЕ ЭТОТ ПРИБОР ВОЗДЕЙСТВИЮ ДОЖДЯ ИЛИ ВЛАГИ.**

ЭТОТ ПРИБОР ИМЕЕТ ПОТЕНЦИАЛЬНО ОПАСНЫЕ НАПРЯЖЕНИЯ. ДЛЯ ПРЕДОТВРАЩЕНИЯ ПОРАЖЕНИЯ ЭЛЕКТРИЧЕСКИМ ТОКОМ НЕ ИЗВЛЕКАЙТЕ УСИЛИТЕЛЬНЫЙ МОДУЛЬ. ВНУТРИ ПРИБОРА НЕТ ЧАСТЕЙ, ТРЕБУЮЩИХ ОБСЛУЖИВАНИЯ ПОЛЬЗОВАТЕЛЕМ. ПРЕДОСТАВЬТЕ ОБСЛУЖИВАНИЕ КВАЛИФИЦИРОВАННОМУ СЕРВИСНОМУ ПЕРСОНАЛУ.

УСТАНОВКА ЭТОГО ПРИБОРА ДОЛЖНА ПРОИЗВОДИТЬСЯ ТОЛЬКО КВАЛИФИЦИРОВАННЫМ ОБУЧЕННЫМ ПЕРСОНАЛОМ, КОТОРЫЙ СЛЕДУЕТ СООТВЕТСТВУЮЩИМ ПРАВИЛАМ БЕЗОПАСНОСТИ. НЕ ДОПУСКАЙТЕ УСТАНОВКУ ЭТОГО ПРИБОРА, ЕСЛИ СЛОМАНЫ ИЛИ ПОГНУТЫ УСТАНОВОЧНЫЕ ПРИСПОСОБЛЕНИЯ, ОТСУТСТВУЮТ ЕГО ЧАСТИ ЛИБО ПОВРЕЖДЕННЫ ЛЮБЫМ ИНЫМ СПОСОБОМ.

2. Нормативная информация

УВЕДОМЛЕНИЕ О СООТВЕТСТВИИ ПРАВИЛАМ FCC

Это устройство соответствует части 15 правил FCC. Работа устройства подвержена двум условиям: (1) Это устройство не может создавать вредные помехи, и (2) это устройство должно принимать любые помехи включая помехи способные вызвать некорректную работу.

ПРЕДУПРЕЖДЕНИЕ: Изменения и модификации, не одобренные стороной, выполняющей проверку соответствия, могут лишить пользователя права использовать оборудование.

ПРИМЕЧАНИЕ: Это оборудование было проверено и найдено соответствующим требованиям цифрового оборудования Класа В, в соответствии с частью 15 правил FCC. Эти требования созданы для предоставления адекватной защиты от вредных помех в инсталляции, находящейся в жилой зоне. Это оборудование производит, использует и может излучать электромагнитные колебания радиочастот и, если не установлено в соответствии с инструкциями, может создавать вредные помехи радио коммуникациям. Однако, нет гарантии, что помехи не возникнут в конкретной инсталляции. Если оборудование создаёт вредные помехи для приёма радио либо телевидения, что может быть определено выключением и включением оборудования, пользователь может попробовать решить проблему следующими мерами:

- Переориентировать или переместить принимающую антенну.
- Увеличить расстояние между антенной и оборудованием.
- Подключить оборудование к розетке питания, принадлежащей отличной от приёмника сети электропитания.
- Проконсультироваться с продавцом либо опытным теле/радио техником.

ЕС ДЕКЛАРАЦИЯ СООТВЕТСТВИЯ

Производитель:
MAG Audio LLC
Merezhna 2
Bila Tserkva, Kyiv region
09112 Ukraine

Мы под свою единоличную ответственность заявляем, что продукты:

Названия моделей: Z 320-4, Z 320-8, Z 320A,
Z 350-4, Z 350-8, Z 350A,
Z 355-4, Z 355A,
Z 318-4, Z 318-8, Z 318A

Предназначение: Профессиональная звуковая система.

Соответствуют положениям следующих директив ЕС, включая все дополнения, и национальными законодательствами, исполняющими эти директивы:

- 2006/95/EC Low Voltage Directive
- 2004/108/EC Electromagnetic Compatibility Directive
- 2002/95/CE RoHS Directive

Применимы следующие согласованные стандарты:

EN 55103-1:2009 /A1:2012
EN 55014-1:2006 /A1:2009 /A2:2011
EN 55022:2010 /AC:2011
EN 61000-3-2:2006 /A1:2009 /A2: 2009
EN 61000-3-3:2013
EN 61000-3-11:2000
EN 61000-3-12:2011
EN 55103-2:2009 /IS:2012
EN 61000-4-2:2009
EN 61000-4-3:2006 /A1:2008 /IS1:2009 /A2:2010
EN 61000-4-4:2012
EN 61000-4-5:2006
EN 61000-4-6:2014
EN 61000-4-11:2004
EN 60065:2002 /A1:2006 /A11:2008 /A2:2010 /A12:2011

Белая Церковь,

8 февраля 2018

Борис Альбин
Директор

По вопросам соответствия стандартам:
info@mag-audio.com

3. Z серия

3.1. Вступление

Серия Z спроектирована для бюджетных проектов в помещениях небольших и средних размеров. Пассивные и активные колонки Z серии – это универсальные и надежные системы, которые подходят для широкого спектра применения. Полнофункциональный дизайн корпуса позволяет использовать их как сценические мониторы, таким образом делая системы более универсальными.

Благодаря наличию износостойкого покрытия корпуса, комплектующих высокого качества и тщательно разработанных акустических характеристик, колонки Z серии выходят за пределы своего ценового диапазона.

Чтобы достичь такого сочетания высоких показателей, оптимального качества звука и бюджетных ограничений, системы Z серии были тщательно оптимизированы, поэтому для их изготовления используются только качественные и надежные комплектующие: корпус сделан из березовой фанеры, используются надёжные разъёмы Neutrik speakON, динамики MAG Audio, а также высокочастотные драйверы, известные своей долговечностью.

Пассивная и активная версии доступны для всех моделей. Активные варианты систем имеют bi-amp подключение головок, встроенный DSP процессор, лимитер и эквалайзер.

3.2. Системы Z серии

Z серия включает в себя следующие модели:

Z 320-4 код 0023401111
Z 320-8 код 0023401110
Z 320A код 0023401116

Z 350-4 код 0023401211
Z 350-8 код 0023401210
Z 350A код 0023401216

Z 355-4 код 0023401311
Z 355A код 0023401316

Z 318-4 код 0023401411
Z 318-8 код 0023401410
Z 318A код 0023401416



4. Спецификации



Система	Z 320	Z 350	Z 355	Z 318
Тип	Пассивная широкополосная система	Пассивная широкополосная система	Пассивная широкополосная система	Пассивный сабвуфер
Частотный диапазон (-10дБ)	50 - 20000 Гц	45 - 20000 Гц	40 - 20000 Гц	33 - 300 Гц
Макс. уровень звукового давления ¹	130 дБ	132 дБ	138 дБ	132 дБ
Чувствительность (1Вт/1м)	96 дБ	98 дБ	101 дБ	97 дБ
НЧ драйвер	12", 2,5" ЗК	15", 2,5" ЗК	2x15", 2,5" ЗК	18", 3" ЗК
ВЧ драйвер	1", 1,75" ЗК	1", 1,75" ЗК	1", 1,75" ЗК	
Угол раскрытия (Г х В)	100° х 50°	100° х 50°	100° х 50°	
Импеданс	4 Ом	4 Ом	4 Ом	4 Ом
Номинальная мощность ²	350 Вт	350 Вт	650 Вт	450 Вт
Разъемы	2x NeutrikSpeakon	2x NeutrikSpeakon	2x NeutrikSpeakon	2x NeutrikSpeakon
Размеры (Ш×В×Г), мм	359x582x344 мм	421x719x400 мм	423x1105x420 мм	552x668x647 мм
Масса нетто, кг	16,6 кг	21,2 кг	39 кг	41,1 кг
Масса брутто, кг	19,1 кг	23,7 кг	42 кг	44,1 кг
Установка	10х точек подвеса М10, 35мм двойной адаптер для стойки	10х точек подвеса М10, 35мм двойной адаптер для стойки	10х точек подвеса М10	М20 адаптер для стойки широкополосной системы
Материал корпуса	Фанера; износостойкая краска			
Сетка	Стальная сетка, полимерная защитная сеточка			

¹ - пиковое значение, в соответствии с AES 2 - 2012

² - на основе мощности драйверов в соответствии с AES 2 - 2012



Система	Z 320A	Z 350A	Z 355A	Z 318A
Тип	Активная широкополосная система	Активная широкополосная система	Активная широкополосная система	Активный сабвуфер
Частотный диапазон (-10дБ)	50 - 20000 Гц	45 - 20000 Гц	40 - 20000 Гц	33 - 170 Гц
Макс. уровень звукового давления	131 дБ	133 дБ	137 дБ	130 дБ
НЧ драйвер	12", 2,5" ЗК	15", 2,5" ЗК	2x15", 2,5" ЗК	18", 3" ЗК
ВЧ драйвер	1", 1,75" ЗК	1", 1,75" ЗК	1", 1,75" ЗК	
Угол раскрытия (Г x В)	100° x 50°	100° x 50°	100° x 50°	
Мощность усилителя	500+150 Вт	500+150 Вт	800+400 Вт	650 Вт
Усилитель	Класс D, принудительное охлаждение, DSP с фазолинейными FIR	Класс D, принудительное охлаждение, DSP с фазолинейными FIR	Класс D, принудительное охлаждение, DSP с фазолинейными FIR	Класс D, принудительное охлаждение, DSP
Чувствительность входа	0 dBV (1 V RMS)	0 dBV (1 V RMS)	0 dBV (1 V RMS)	0 dBV (1 V RMS)
Разъемы	XLR вход, XLR выход, Powercon сетевой разъем	XLR вход, XLR выход, Powercon сетевой разъем	XLR вход, XLR выход, Powercon сетевой разъем	XLR вход, XLR выход, Powercon сетевой разъем
Размеры (Ш×В×Г)	359x582x344 мм	421x719x400 мм	423x1105x420 мм	552x668x647 мм
Масса нетто, кг	17,8 кг	22,4 кг	43 кг	42,3 кг
Масса брутто, кг	20,3 кг	24,9 кг	46 кг	45,3 кг
Установка	10х точек подвеса M10, 35мм двойной адаптер для стойки	10х точек подвеса M10, 35мм двойной адаптер для стойки	10х точек подвеса M10	M20 адаптер для стойки широкополосной системы
Материал корпуса	Фанера; износостойкая краска			
Сетка	Стальная сетка, полимерная защитная сеточка			

5. Эксплуатация

5.1. Установка

Системы Z серии оборудованы точками подвеса M10 и адаптерами для установки на стойку для различных областей применения.

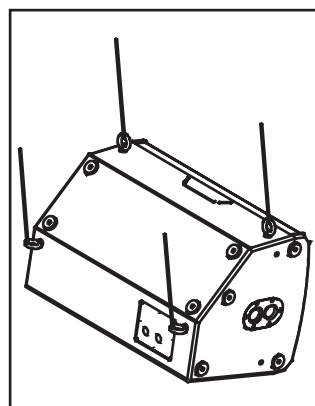
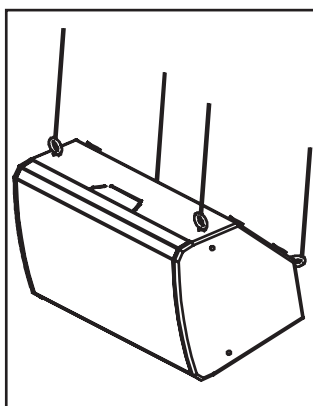
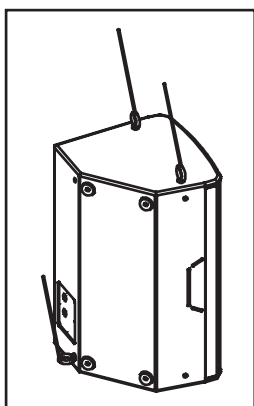
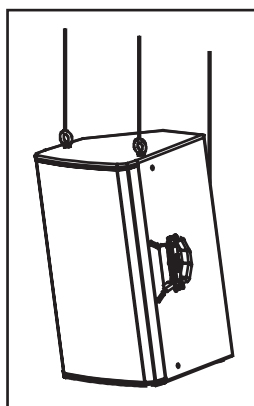
Установка должна осуществляться квалифицированным персоналом с соблюдением всех правил безопасности.

ОГРАНИЧЕНИЯ ПО МАКСИМАЛЬНОЙ НАГРУЗКЕ ДОЛЖНЫ НЕУКОСНИТЕЛЬНО СОБЛЮДАТЬСЯ! УБЕДИТЕСЬ, ЧТО ПОДДЕРЖИВАЮЩАЯ КОНСТРУКЦИЯ СПОСОБНА ВЫДЕРЖАТЬ ВЕС ПОДВЕШЕННЫХ СИСТЕМ!

5.2. Подвес с помощью точек M10

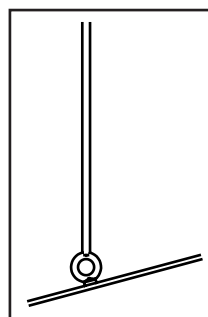
Необходимые аксессуары:
VA-0015 (Код 0209000006)

При подвесе систем Z серии с помощью точек подвеса M10 возможны разные варианты:

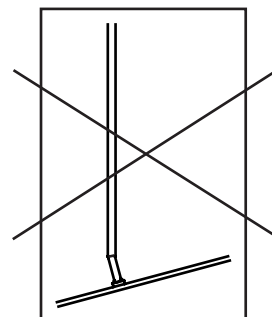


5.3. Размещение рым-болтов VA-0015 при подвесе

При подвесе сила, действующая на рым-болт, должна быть в плоскости кольца рым-болта. Запрещается размещать подвесные тросы или цепи под углом к плоскости кольца рым-болта.



Правильно



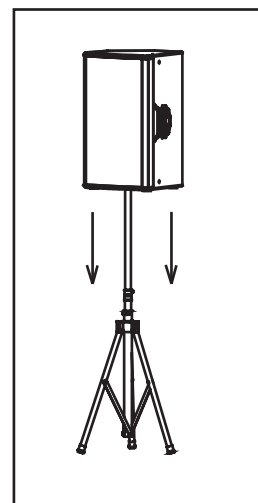
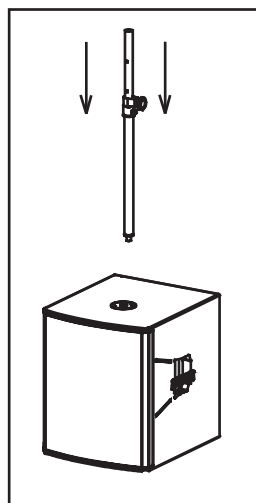
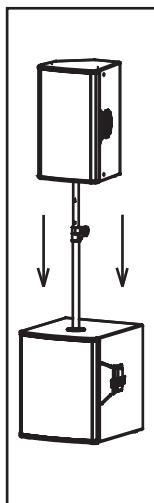
Неправильно

5.4. Установка на стойки

Аксессуары:
N-BOX-5 (Код 0209000015)
N-BOX-4 (Код 0209000016)
SAT-3T (Код 0209000020)

Широкополосные системы Z серии оборудованы адаптерами для размещения на стойках, что позволяет размещать их на стандартных акустических стойках-треногах.

Сабвуферы Z серии оборудованы адаптерами для установочных штанг, что позволяет устанавливать на них широкополосные системы.



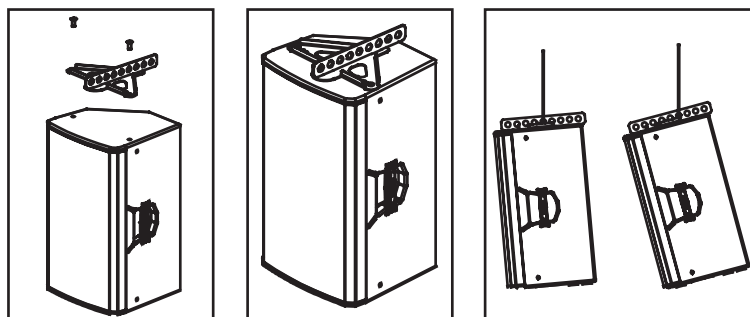
5.5. Подвес с помощью подвесного адаптера

Необходимые аксессуары:

AZ320 (Код MK008-0150-00)

AZ350 (Код MK008-0151-00)

- Установите подвесной адаптер на систему Z серии с помощью болтов M10.
- Выполните подвес всей сборки с помощью стандартного чекеля 5/8 дюйма.
- Используйте разные монтажные отверстия при подвесе для выбора угла наклона.



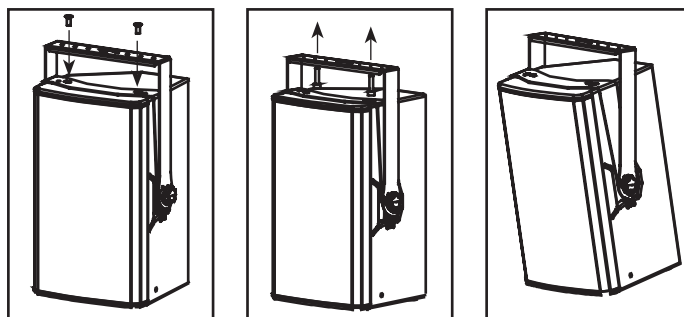
5.6. Подвес с помощью поворотного кронштейна

Необходимые аксессуары:

LZ320 (Код MK008-0152-00)

LZ350 (Код MK008-0153-00)

- Установите поворотный кронштейн внутренней частью на систему с помощью болтов M10.
- Используйте болты или резьбовые шпильки с гайками M10 для закрепления сборки на несущую конструкцию за внешнюю часть кронштейна.
- Отпустите поворотные ручки и установите нужный угол наклона системы.
- Надежно закрутите поворотные ручки.



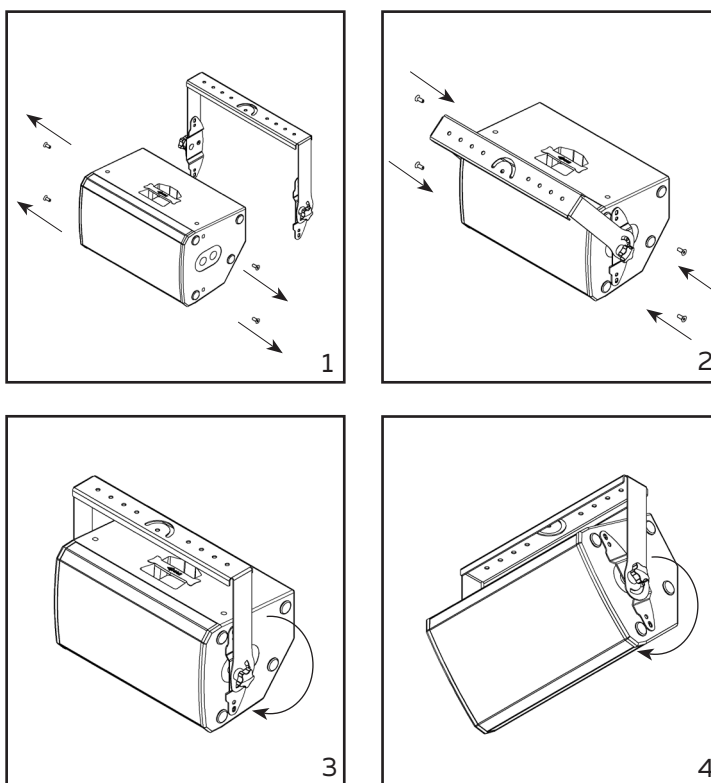
5.7. Подвес с помощью горизонтального кронштейна

Аксессуары:

HZ320 (Код. MK008-0162-00)

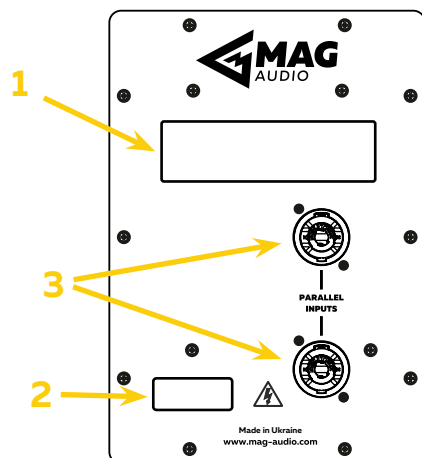
HZ350 (Код. MK008-0163-00)

1. Извлеките четыре M10 болта из точек подвеса корпуса и подготовьте горизонтальный кронштейн HZ320 (Z 320 и Z 320A) или HZ350 (Z 350, Z 350A). (Рис. 1.)
2. Используйте четыре болта M10 для закрепления горизонтального кронштейна HZ320 или HZ350 на корпусе. (Рис. 2.)
3. Используйте ручки по сторонам корпуса для установки угла вертикального наклона. (Рис. 3, 4.) Системы Z серии с горизонтальными кронштейнами HZ320 или HZ350 могут быть установлены на стену либо потолок с использованием подвесных отверстий в кронштейне.

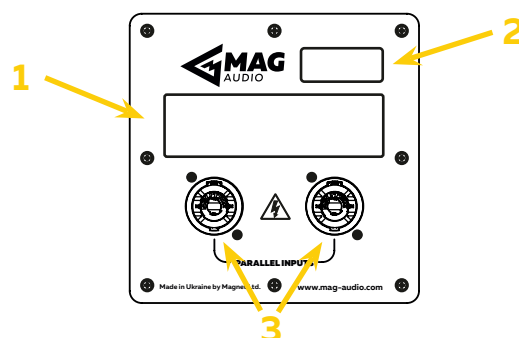


5.8. Пассивные системы

Панель контактов широкополосной системы Z серии



Панель контактов сабвуфера Z серии



1. ПОЛЕ НАЗВАНИЯ. Здесь указано название системы и её основные характеристики.

2. ПОЛЕ СЕРИЙНОГО НОМЕРА. Здесь размещен серийный номер системы. НИКОГДА НЕ УДАЛЯЙТЕ СЕРИЙНЫЙ НОМЕР С СИСТЕМЫ,

ТАК КАК ЭТО ПРИВЕДЕТ К ПОТЕРЕ ГАРАНТИИ.

3. ПАРАЛЛЕЛЬНЫЕ ВХОДЫ. Пара параллельных разъемов Neutrik® Speakon для подключения усилителя и подачи сигнала на параллельную систему.

5.8.1 Пассивное подключение

Возможные аксессуары:

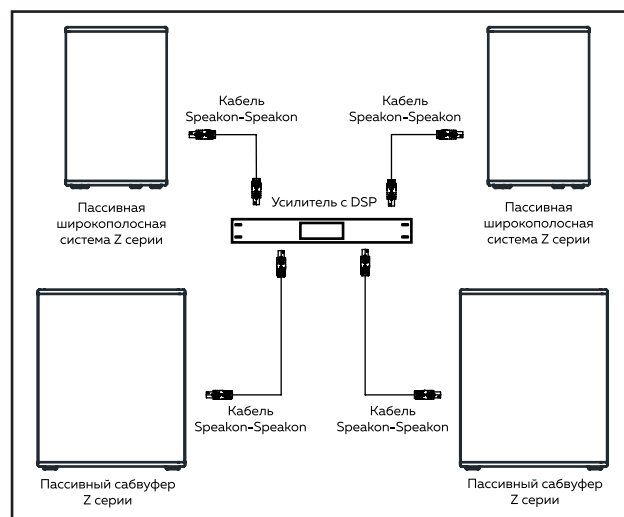
CN-0031 (Код 0204000010)

CN-0032 (Код 0204000011)

Для подключения пассивных систем Z серии используйте усилитель с DSP или комплект усилителей с внешним DSP процессором.

ОБЯЗАТЕЛЬНО ИСПОЛЬЗУЙТЕ ФИЛЬТР ВЕРХНИХ ЧАСТОТ ДЛЯ ВСЕХ СИСТЕМ Z СЕРИИ, ЧТОБЫ ПРЕДОТВРАТИТЬ ИЗЛИШНИЕ ПЕРЕМЕЩЕНИЯ ДИФФУЗОРОВ, ЧТО ПРИВЕДЕТ К ПОЛОМКЕ ИЛИ БЫСТРОМУ ИЗНОСУ ДИНАМИЧЕСКИХ ГОЛОВОК.

В таблице ниже приведены рекомендованные настройки ФВЧ, мощности усилителей, и контакты подключения:

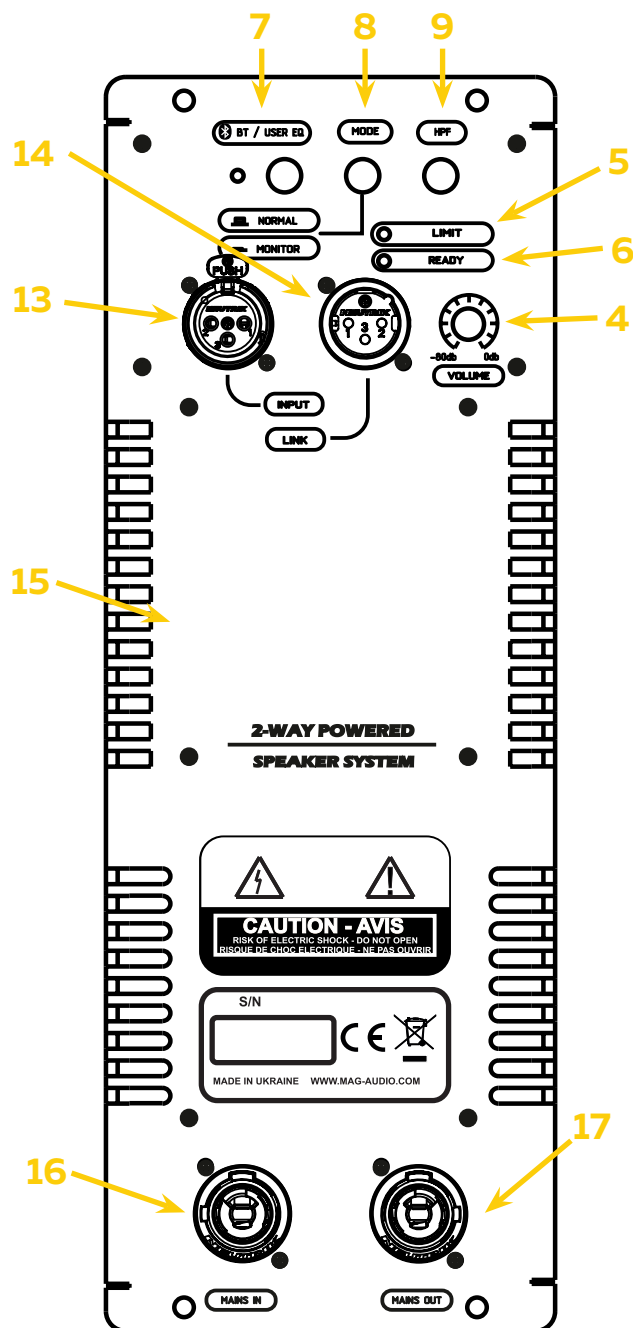


Пассивное подключение Z серии

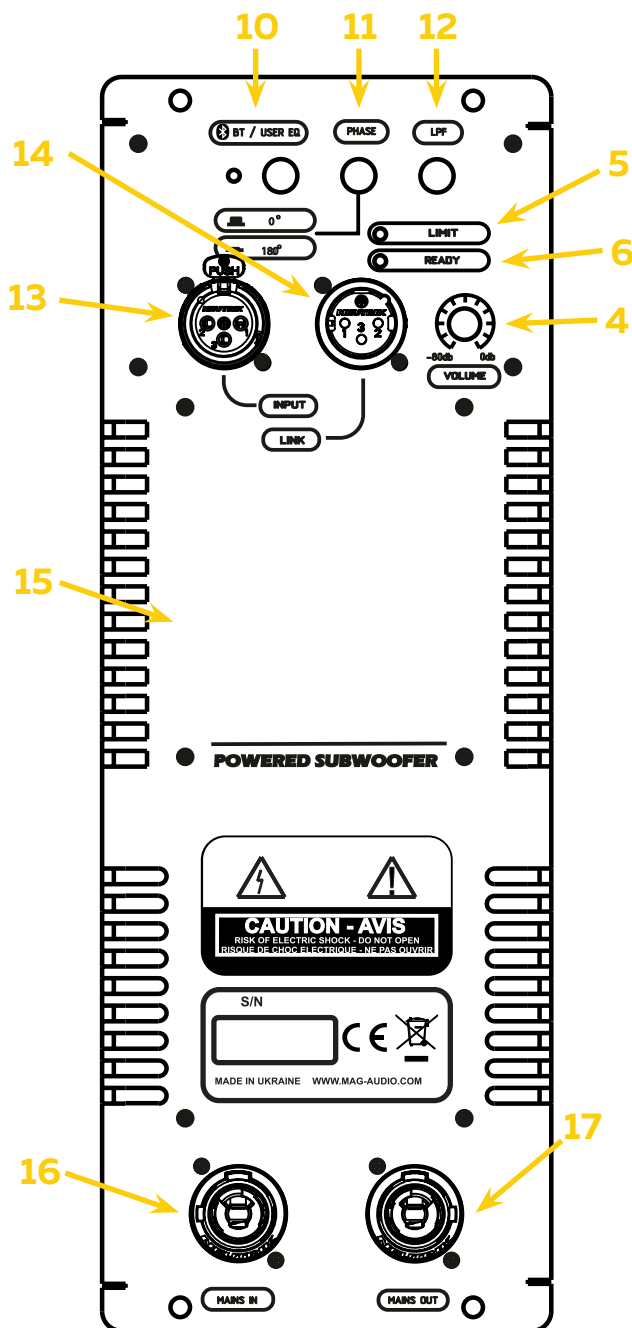
Система	Мощность усилителя	Импеданс усилителя	Контакты подключения	Рекомендуемый ФВЧ
Z 320-8	350 - 700 Вт	8 Ом	+1 -1	55 Гц или выше, 18 дБ/окт мин
Z 320-4	350 - 700 Вт	4 Ом	+1 -1	55 Гц или выше, 18 дБ/окт мин
Z 350-8	350 - 700 Вт	8 Ом	+1 -1	50 Гц или выше, 18 дБ/окт мин
Z 350-4	350 - 700 Вт	4 Ом	+1 -1	50 Гц или выше, 18 дБ/окт мин
Z 355-4	650 - 1300 Вт	4 Ом	+1 -1	47 Гц или выше, 18 дБ/окт мин
Z 318-8	450 - 900 Вт	8 Ом	+1 -1	38 Гц или выше, 18 дБ/окт мин
Z 318-4	450 - 900 Вт	4 Ом	+1 -1	38 Гц или выше, 18 дБ/окт мин

5.9. Активные системы

Усилитель активной широкополосной системы Z серии



Усилитель активного сабвуфера Z серии



4. РУЧКА VOLUME. Используется для управления общей громкостью системы. Обязательно полностью убирите громкость при подключении/отключении разъемов INPUT или LINK.

5. ИНДИКАТОР LIMIT. Указывает на срабатывание лимитера при избыточном уровне сигнала.

6. ИНДИКАТОР READY. Указывает на полную работоспособность системы.

7. КНОПКА BT/USER EQ (широкополосная система). Включает управление по Bluetooth для систем, где он установлен. Включает подъем на ВЧ для систем дальнего поля для систем без поддержки Bluetooth.

8. КНОПКА MODE. Включает дополнительное подавление обратной связи при использовании как сценический монитор.

9. КНОПКА HPF. Включает ФВЧ.

10. КНОПКА BT/USER EQ (Сабвуфер). Включает управление по Bluetooth для систем, где он установлен. Включает коррекцию на НЧ для альтернативного характера баса для систем без поддержки Bluetooth.

11. КНОПКА PHASE. Переключает полярность сабвуфера.

12. КНОПКА LPF. Включает ФНЧ.

13. РАЗЪЕМ INPUT. Для подключения системы к источнику сигнала (например, микшерная консоль.)

14. РАЗЪЕМ LINK. Для подачи на дополнительную систему идентичного входного сигнала.

15. РАДИАТОР. Не закрывайте вентиляционные отверстия радиатора - это может привести к самопроизвольному отключению.

16. MAINS IN. Для подключения питания к системе.

17. MAINS OUT. Для подачи питания на дополнительную систему.

5.9.1. Подключение питания.

Активные системы Z серии поставляются вместе с кабелем питания CN-0010 PowerCon-E/F CEE 7/7 (Код 0204000003). Используйте только оригинальные, поставляемые производителем кабели питания!

Номинальное напряжение питающей сети: ~ 220V, 50/60 Гц

Допустимые пределы номинального напряжения: 100 – 250 В.

Для включения системы, подключите кабель питания сперва к системе, затем – к розетке электрической сети.

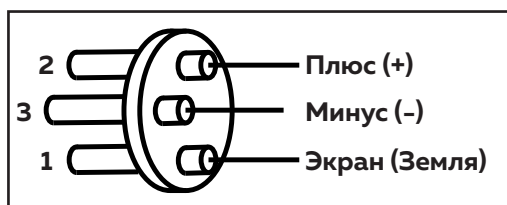
Для того, чтобы полностью обесточить систему, отключите кабель питания от розетки электрической сети.

5.9.2. Подключение сигнала.

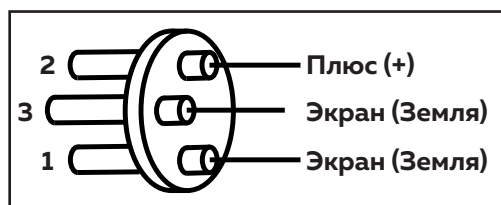
Системы Z серии оснащены разъемами XLR INPUT и XLR LINK для подключения сигнала.

Рекомендуется использование только балансных сигнальных XLR кабелей. В случае отсутствия таковых, допускается использование небалансных сигнальных XLR кабелей.

Для подачи идентичного сигнала на дополнительную систему может использоваться разъем LINK.



Балансное подключение XLR



Небалансное подключение XLR

Управление усилителем. Для управления всей системой используется несколько настроек:

BT/User EQ (широкополосная система).

Включает управление по Bluetooth для систем, где он установлен. Включает подъем на ВЧ для систем дальнего поля для систем без поддержки Bluetooth.

NORMAL/MONITOR MODE.

(широкополосная система):

Предоставляет дополнительное подавление обратной связи от микрофона для работы как сценический монитор.

HPF (широкополосная система): Фильтр нижних частот для сочетания сабвуфера с широкополосной системой.

BT/User EQ (Сабвуфер). Включает управление по Bluetooth для систем, где он установлен. Включает коррекцию на НЧ для альтернативного характера баса для систем без поддержки Bluetooth.

PHASE (сабвуферы): Переключает полярность сабвуфера для сочетания с широкополосными системами для разных применений.

LPF (сабвуферы): Фильтр нижних частот для сочетания сабвуфера с широкополосной системой.

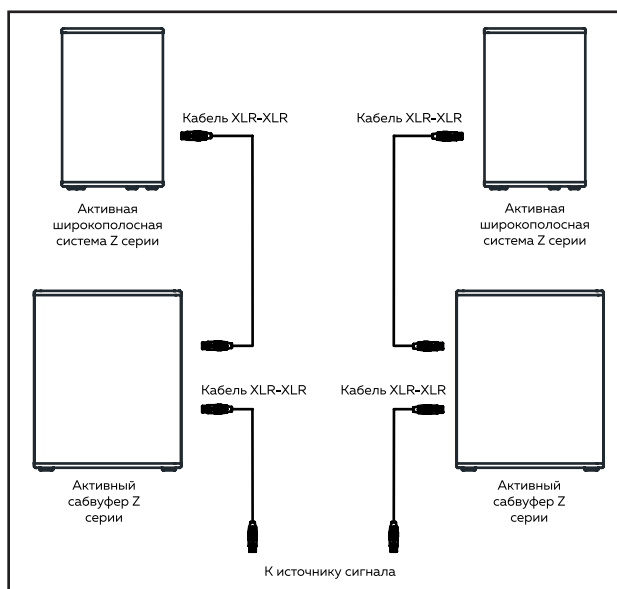


Схема подключения активных систем Z серии

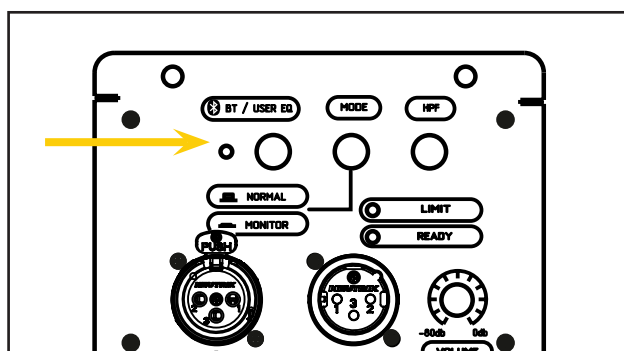
5.10. Удаленное подключение

Активные системы Z серии могут подключаться посредством Bluetooth к ПК для удаленного контроля и мониторинга. Для удаленного доступа необходим компьютер с Bluetooth адаптером и программой Z Control.

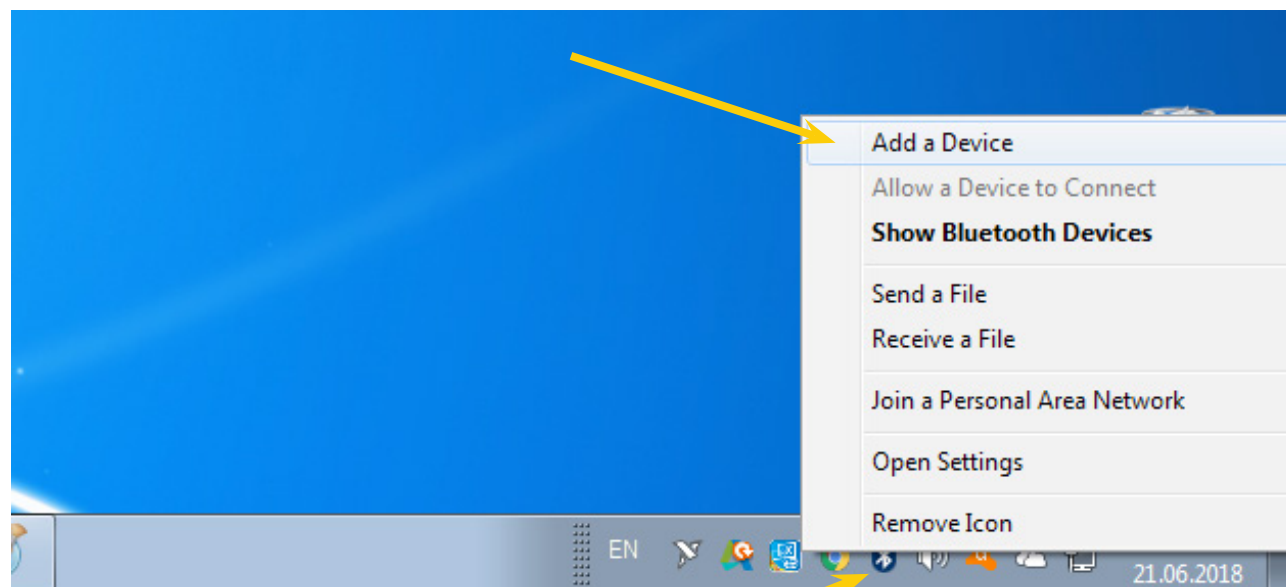
5.10.1. Bluetooth подключение - Windows 7.

Эта процедура описывает обнаружение и подключение систем Z серии для компьютера с операционной системой Windows 7.

- Для начала, включите Bluetooth режим на системе Z серии, нажав кнопку BT / USER EQ button. Индикатор Bluetooth начнет мигать, сигнализируя о готовности к подключению.

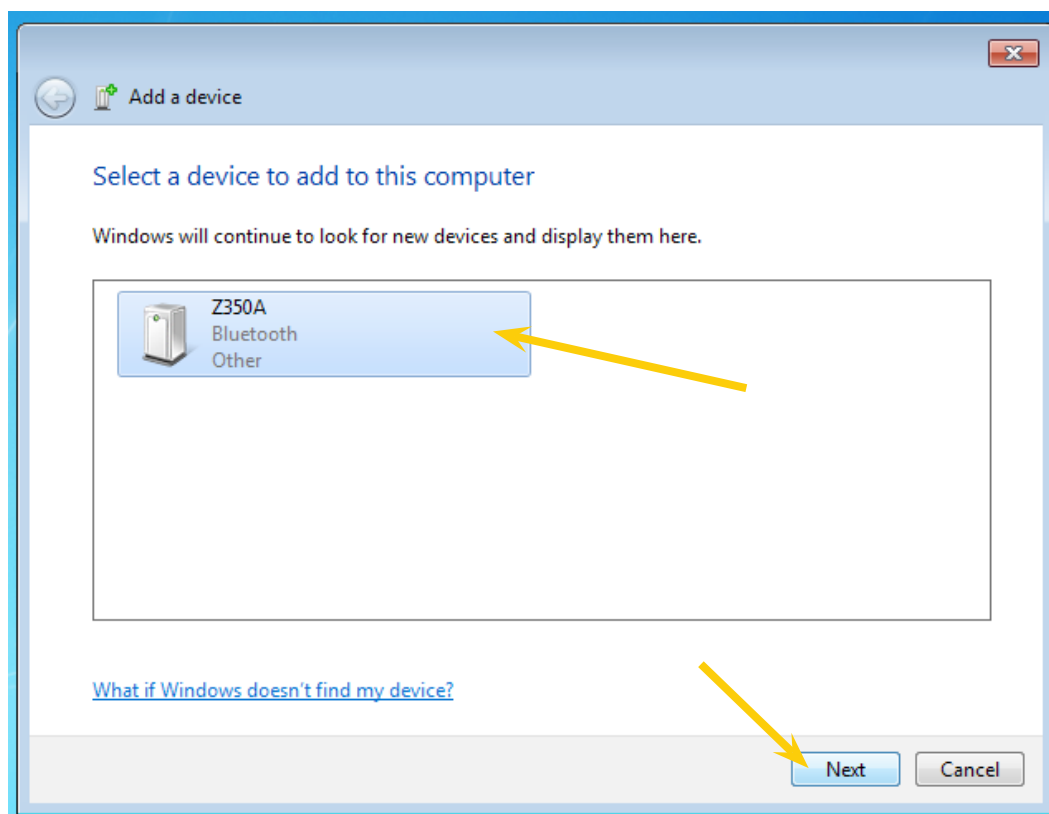


- Нажмите правой кнопкой на иконке Bluetooth в панели задач и выберите "Add a Device".

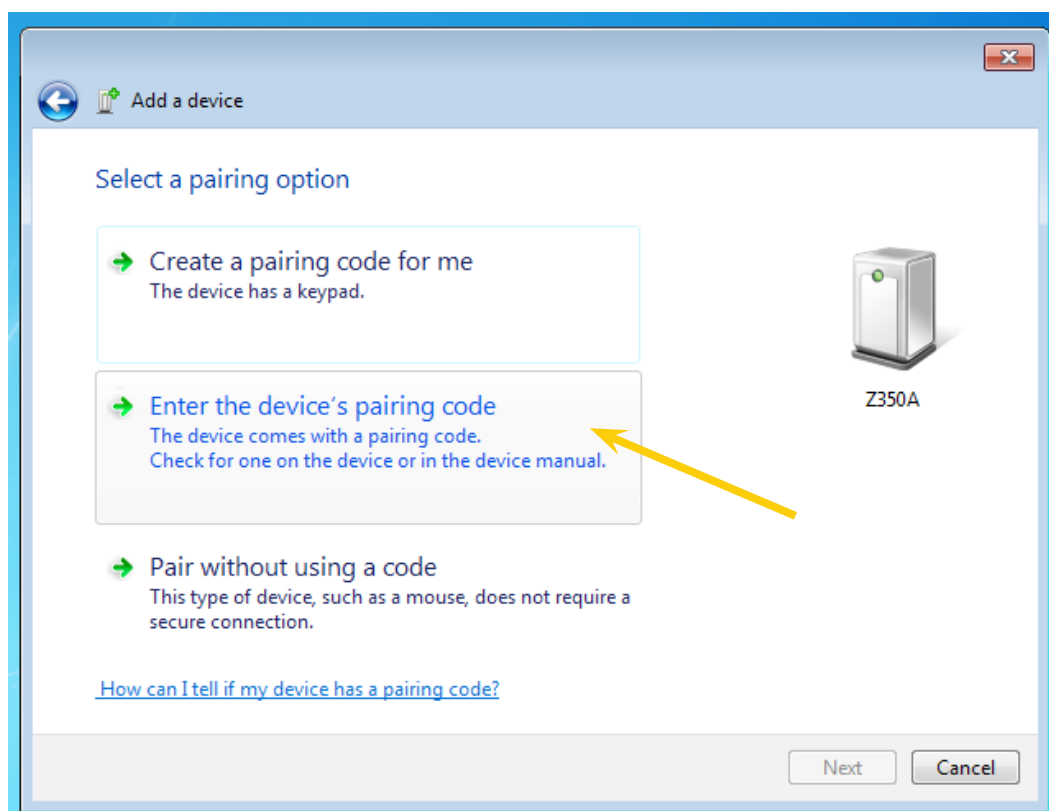




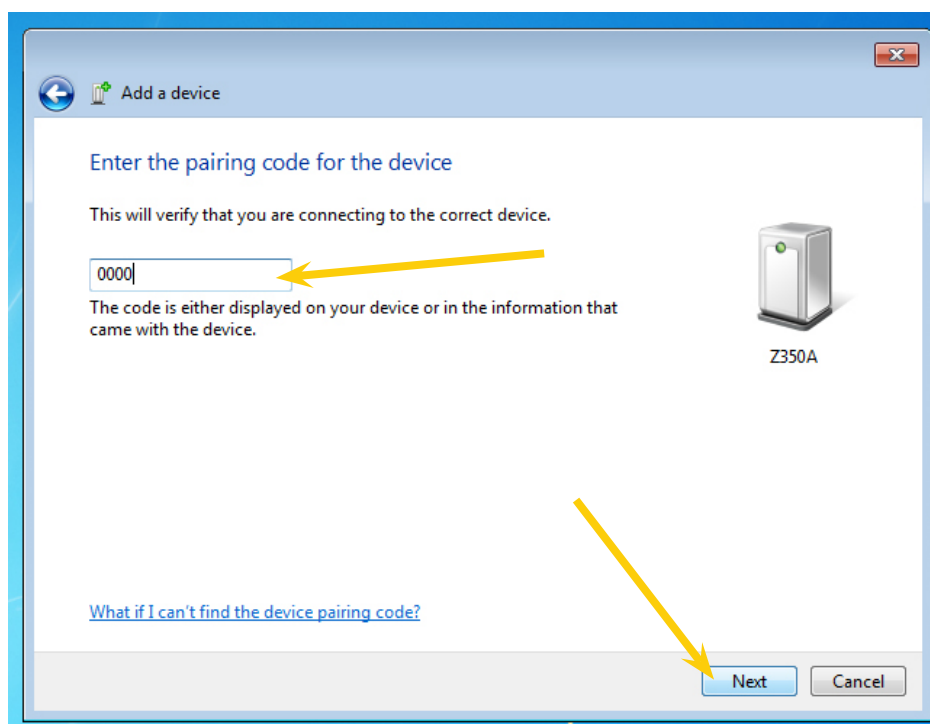
- В появившемся окне выберите систему Z серии и нажмите "Next". Каждая система Z серии отображается как отдельное устройство.



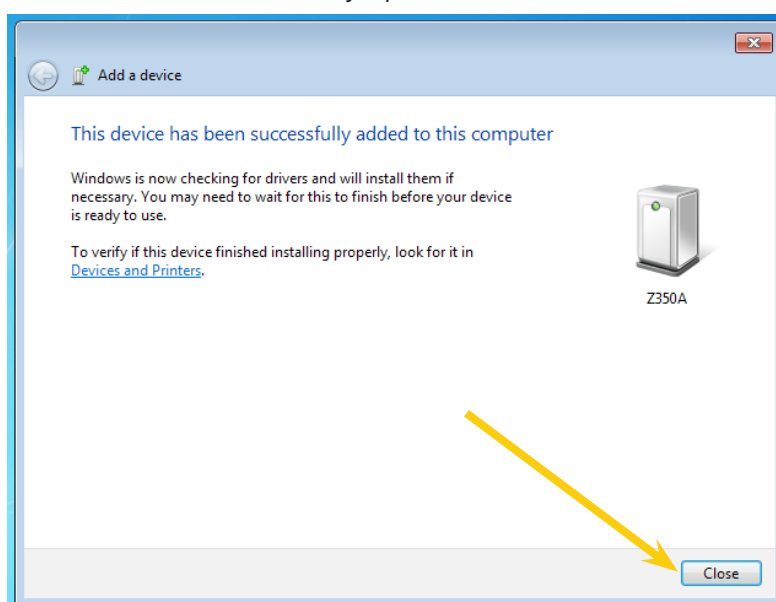
- В следующем окне выберите "Enter the device's pairing code"



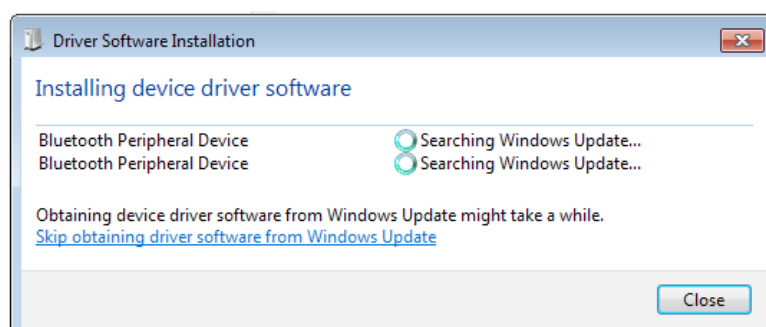
- Введите назначенный по умолчанию код "0000" (четыре нуля) в текстовое поле и нажмите "Next".



- В следующем окне убедитесь, что ваше устройство правильно установлено и нажмите "close". При необходимости подключите дополнительные устройства.



- При первом подключении устройства Z серии, система автоматически обнаружит и установит драйверы для Вашего нового устройства. Позвольте этому процессу завершиться перед запуском Z Control.

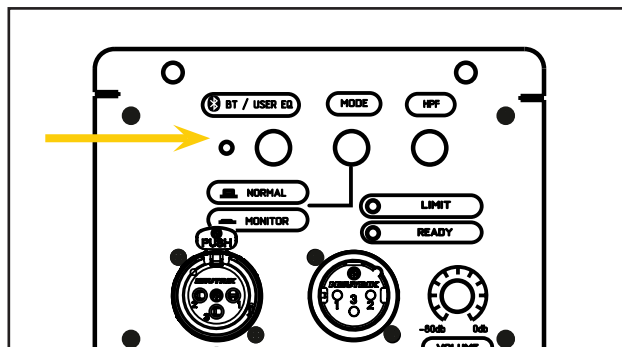




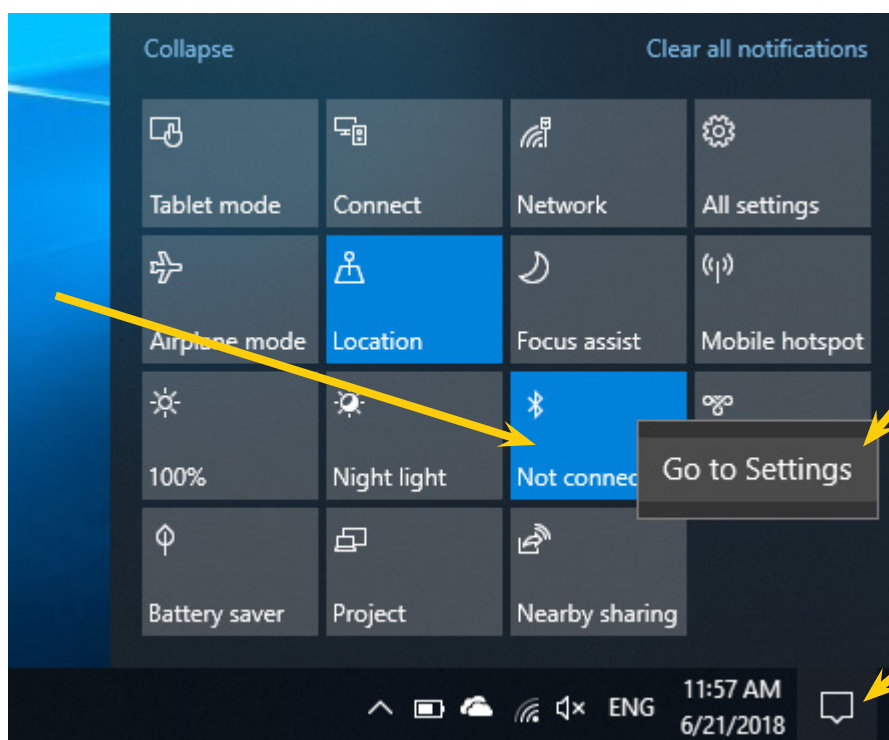
5.10.2. Bluetooth подключение – Windows 10.

Эта процедура описывает обнаружение и подключение систем Z серии для компьютера с операционной системой Windows 7.

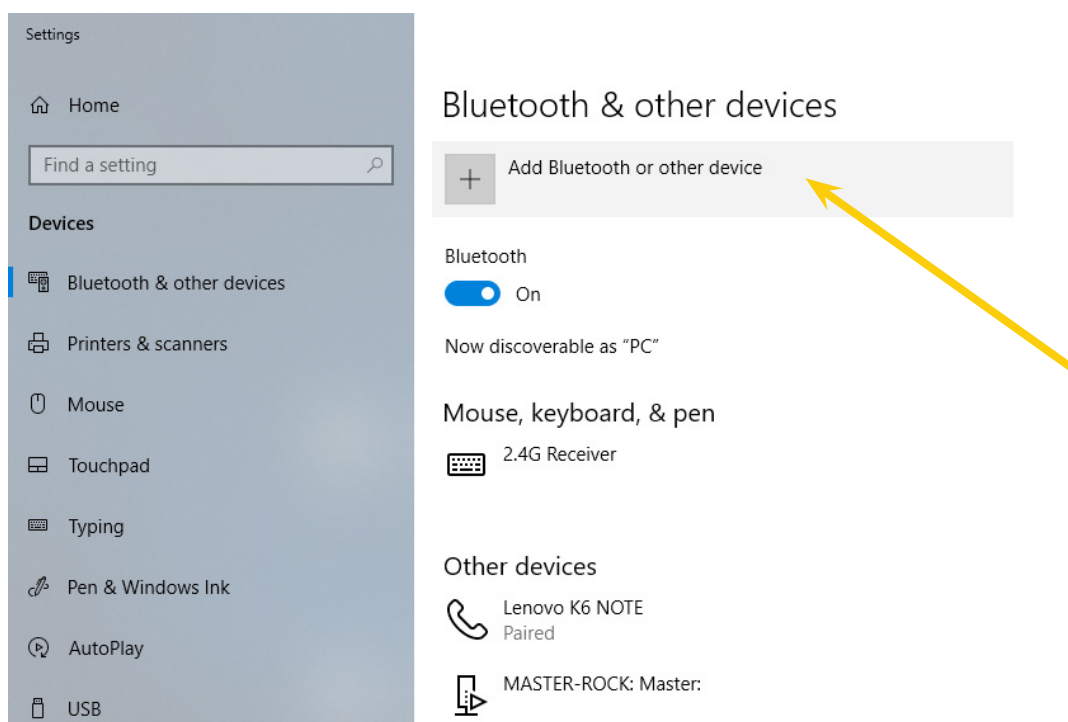
- Для начала, включите Bluetooth режим на системе Z серии, нажав кнопку BT / USER EQ button. Индикатор Bluetooth начнет мигать, сигнализируя о готовности к подключению.



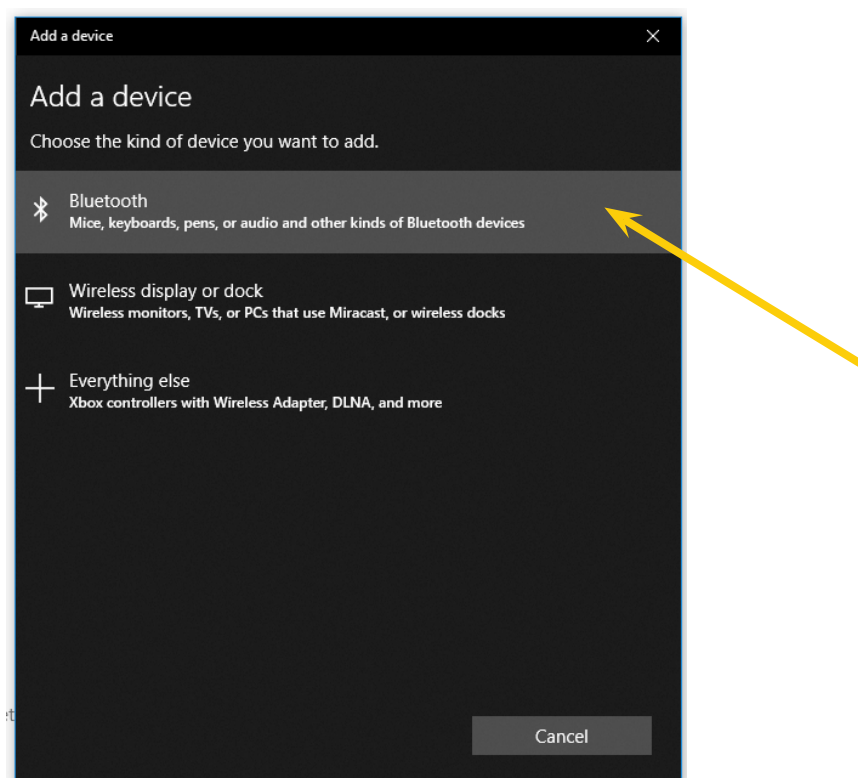
- Откройте панель уведомлений в панели задач, нажмите правой кнопкой на "Bluetooth" и потом на "Go to Settings".



- В открывшемся окне "Bluetooth & other devices" выберите "Add Bluetooth or other device".

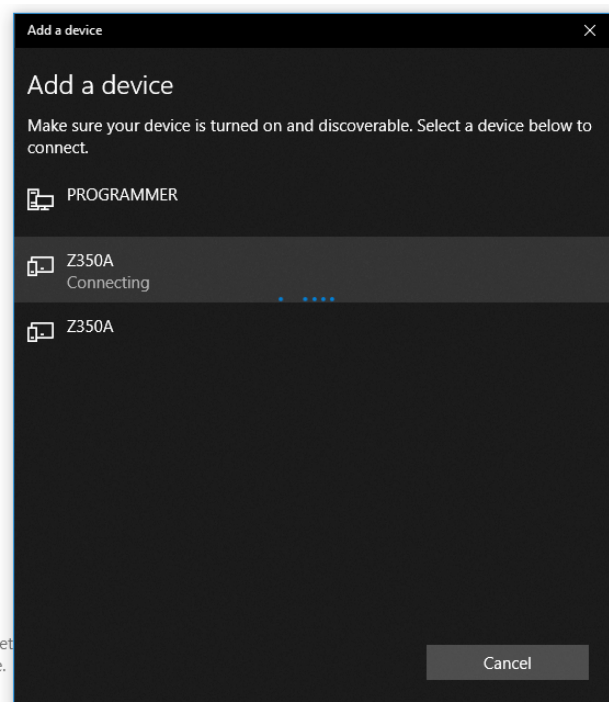
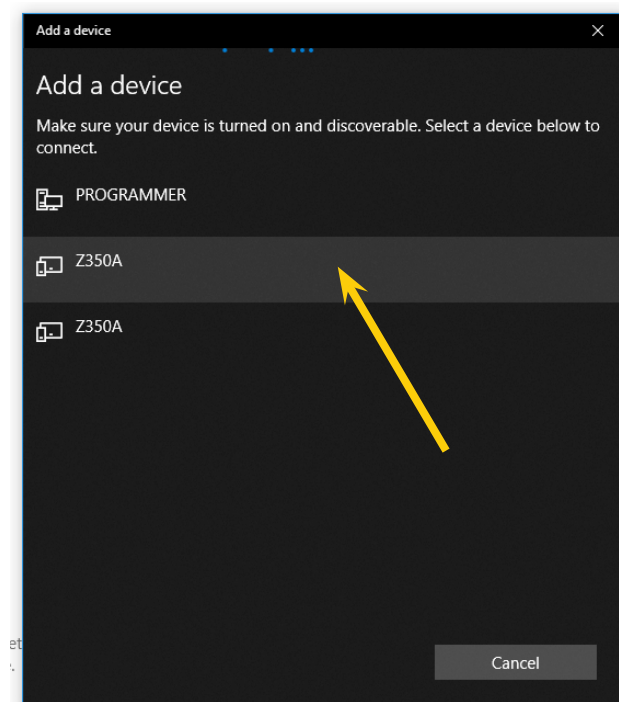


- В следующем окне выберите "Bluetooth - Mice, keyboards, pens, or audio and other kinds of Bluetooth devices".

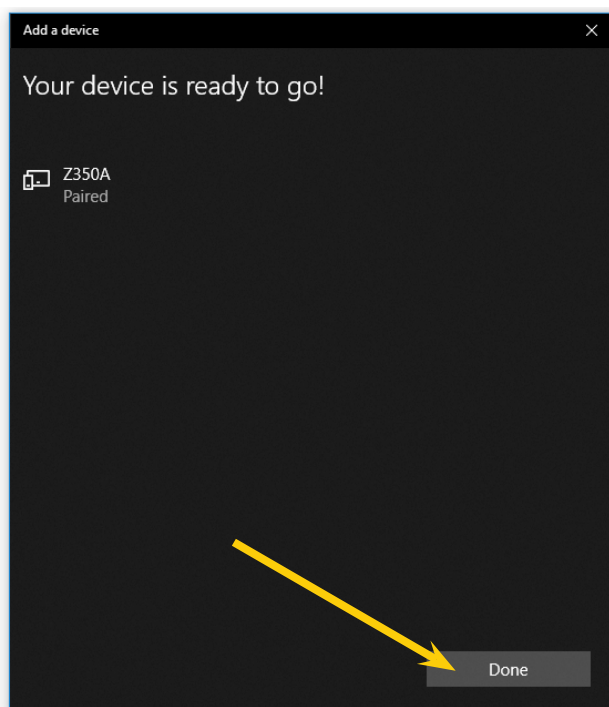
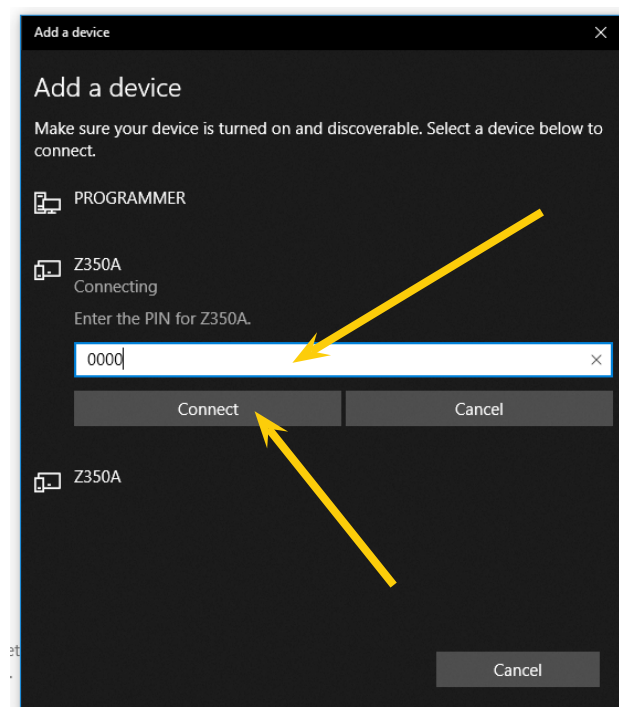




- В следующем окне выберите устройство для подключения из списка доступных. Дождитесь начала процесса подключения.



- Введите назначенный по умолчанию код "0000" (четыре нуля) в текстовое поле и нажмите "Connect". Дождитесь подтверждения успешного подключения и нажмите "Done". При необходимости подключите дополнительные устройства.



6. Z Control

6.1. Обзор

Z control – это специализированное программное обеспечение, предназначенное для работы с системами Z серии. Работая вместе с активными системами, оборудованными Bluetooth, Z Control – простой в использовании инструмент для настройки и мониторинга Z серии.

Окно MAIN позволяет обнаружить находящиеся поблизости системы Z серии, удаленно управлять громкостью, переключать пресеты и контролировать уровень сигнала. Дополнительно, предоставляется информация о температурном режиме и состоянии напряжения питания.

Программа обеспечивает доступ к пользовательскому 4-х полосному параметрическому эквалайзеру для настройки звучания под особенности зала и придания звучанию желаемого оттенка. Доступны Peak, Low-Shelf и High-Shelf фильтры с настраиваемой добротностью и ± 6 дБ громкости, и переключатель полярности.

Дополнительно, Z Control включает несколько вспомогательных функций: автоматическое отключение для лучшего энергосбережения, контроль над режимом работы вентилятора для снижения шума и генератор розового шума для простого определения и настройки систем Z серии.

Также Z control позволяет пользователю обновлять прошивку, добавляя новые функции и поддерживать системы на пике производительности.

Z control – бесплатная программа, доступная для скачивания с сайта MAG Audio.

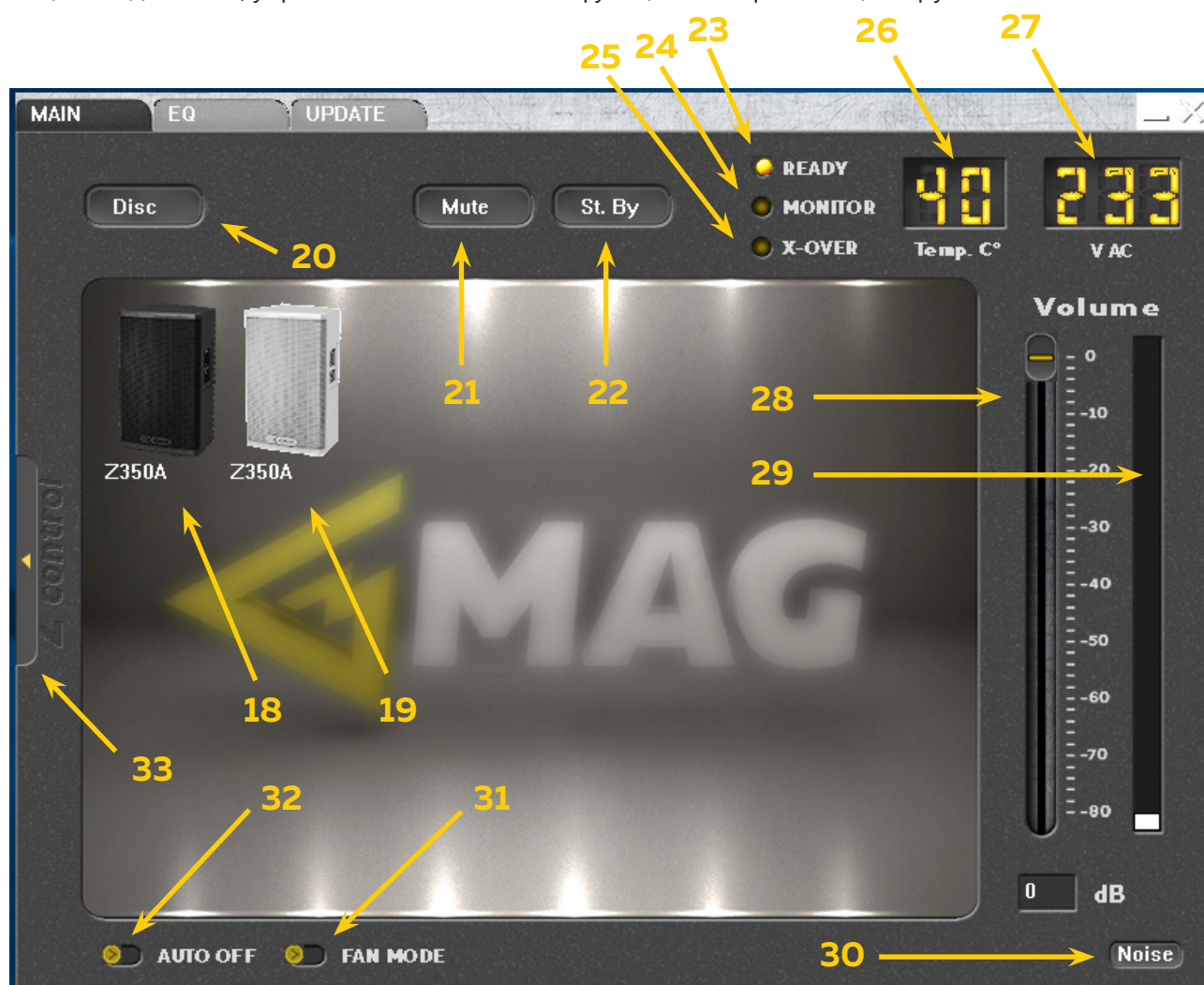
6.2. Определение акустических систем

Для начала использования Z Control с системами Z серии, акустические системы должны быть подключены к компьютеру, как описано в разделах 5.4.1 и 5.4.2. После успешного подключения, запустите Z Control и нажмите кнопку “Disc” для обнаружения находящихся в зоне действия систем Z серии.



6.3. Окно MAIN

Окно MAIN предоставляет обзор подключенных систем Z серии, управление громкостью, информацию от датчиков, управление техническими функциями и организацию групп.



18. ВЫБРАННАЯ ОБНАРУЖЕННАЯ СИСТЕМА. Показывает обнаруженную систему, выбранную для управления.

19. НЕ ВЫБРАННАЯ ОБНАРУЖЕННАЯ СИСТЕМА. Показывает обнаруженную систему, которая не была выбрана. Управление её параметрами не осуществляется.

20. КНОПКА ОБНАРУЖЕНИЯ СИСТЕМ. Нажмите для обнаружения находящихся поблизости систем Z серии.

21. КНОМКА MUTE. Нажмите для мьютирования выбранных систем.

22. КНОПКА STANDBY. Нажмите, чтобы перевести выбранные системы в

режим ожидания.

23. ИНДИКАТОР READY. Указывает, что система запустилась и работает нормально.

24. ИНДИКАТОР MONITOR. Указывает что у системы включен режим MONITOR на задней панели.

25. ИНДИКАТОР X-OVER. Указывает что у системы включен режим X-OVER на задней панели.

26. ИНДИКАТОР ТЕМПЕРАТУРЫ. Указывает температуру усилителя.

27. ИНДИКАТОР НАПРЯЖЕНИЯ. Указывает текущее напряжение питающей сети.

28. РЕГУЛЯТОР ГРОМКОСТИ.

29. ИНДИКАТОР ВХОДНОГО СИГНАЛА. Указывает уровень входного сигнала.

30. КНОПКА ГЕНЕРАТОРА ШУМА. Включает генератор розового шума.

31. ПЕРЕКЛЮЧАТЕЛЬ РЕЖИМ ВЕНТИЛЯТОРА. Переключение между нормальным и температурным режимом.

32. ПЕРЕКЛЮЧАТЕЛЬ АВТО ВЫКЛЮЧЕНИЕ. При включении, автоматически отключает усилитель при отсутствии входного сигнала.

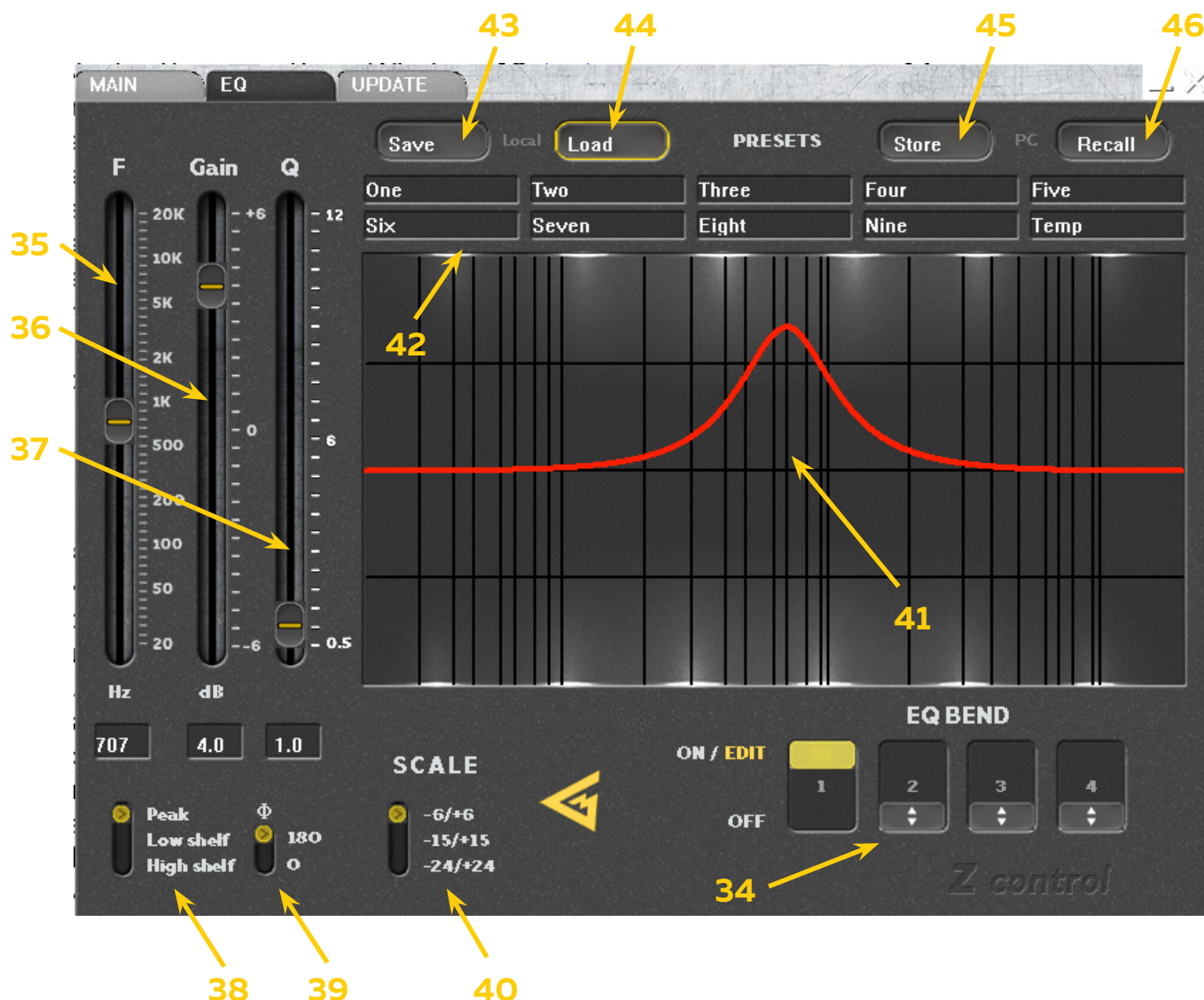
33. КНОПКА ПАНЕЛИ ГРУПП. Показывает боковую панель групп.

Для управления параметрами сперва выберите нужную систему. Окно MAIN предоставляет управление мьютированием и режимом ожидания, громкостью, генератором розового шума, переключение режимов автоотключения, сохраняющего электроэнергию и режима вентилятора для снижения общего фонового шума.

Также окно MAIN даёт информацию о температуре усилителя, напряжении питания и пресетах акустической системы.

6.4. Окно EQ

Окно EQ даёт управление над 4-полосным параметрическим эквалайзером, сохранением пользовательских пресетов и переключение полярности.



34. ПАРАМЕТРИЧЕСКИЕ ПОЛОСЫ 1-4. Включение\выключение полос эквалайзера.

35. РЕГУЛЯТОР ЧАСТОТЫ.

Устанавливает частоту выбранной полосы эквалайзера.

36. РЕГУЛЯТОР GAIN. Устанавливает аттенюацию выбранной полосы эквалайзера.

37. РЕГУЛЯТОР ДОБРОТНОСТИ.

Устанавливает добротность выбранной полосы эквалайзера.

38. ПЕРЕКЛЮЧАТЕЛЬ ТИПА

ФИЛЬТРА. Выбор типа между Peaking,

Low-shelf или High-shelf.

39. ПЕРЕКЛЮЧАТЕЛЬ ПОЛЯРНОСТИ.

Переключает полярности выбранной акустической системы.

40. ПЕРЕКЛЮЧАТЕЛЬ МАСШТАБА.

Переключает вертикальный масштаб графика эквализации.

41. ГРАФИК ЭКВАЛИЗАЦИИ.

Графическое отображение используемого пользовательского эквалайзера.

42. СОХРАНЕННЫЕ ПРЕСЕТЫ.

Десять ячеек для сохранения пользовательских настроек.

43. КНОПКА СОХРАНЕНИЯ ПРЕСЕТА.

Позволяет сохранить пресет в одну из ячеек.

44. КНОПКА ЗАГРУЗКИ ПРЕСЕТА.

Позволяет загрузить пресет из одной из ячеек.

45. КНОПКА СОХРАНЕНИЯ НА ПК.

Позволяет сохранить пресет в файл на ПК.

46. КНОПКА ЗАГРУЗКИ С ПК.

Позволяет загрузить пресет из файла на ПК.

Для управления пользовательским эквалайзером, сперва выберите систему для управления из окна MAIN.

Включите\выключите полосы с помощью кнопок (34) и затем управляйте их настройками с помощью кнопок (35), (36) и (37).



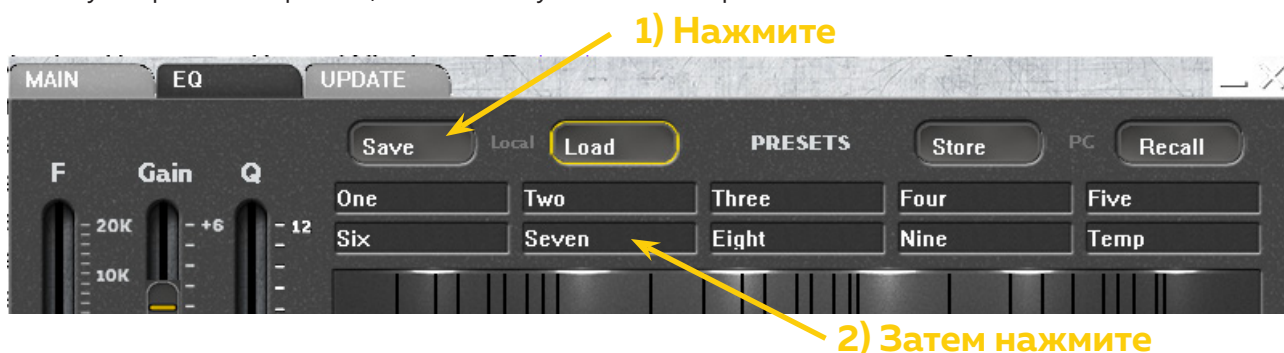
Z Control позволяет выбрать (38) между типами фильтров: Peaking, Low-Shelf и Hi-Shelf для каждой параметрической полосы:



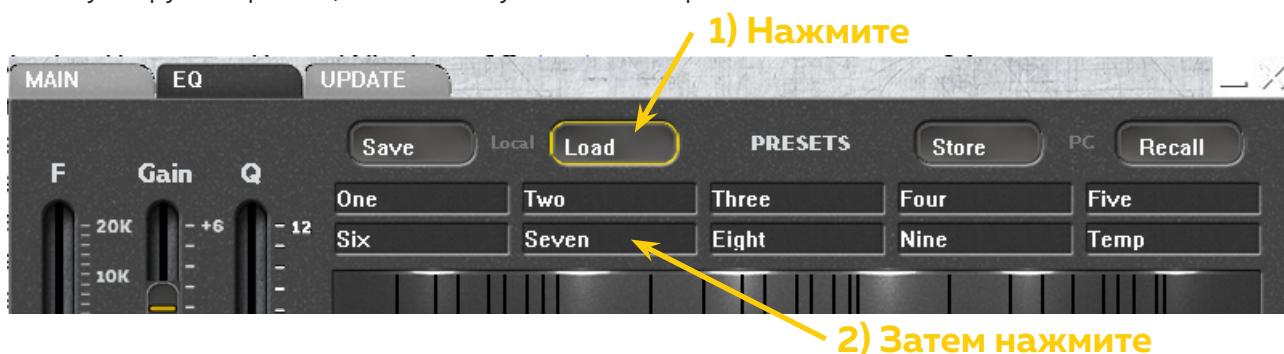
Переключатель полярности (39) позволяет переворачивать полярность выбранных систем. Для удобства отображения, вертикальный масштаб графика эквализации может быть выбран (40) между: ± 6 дБ, ± 15 дБ и ± 24 дБ:



Для того, чтобы сохранить пресет в ячейку пользовательских настроек (42), сначала нажмите (43) Кнопку Сохранения Пресета, затем кнопку желаемого Пресета:



Для того, чтобы загрузить пресет из ячейки пользовательских настроек (42), сначала нажмите (44) Кнопку Загрузки Пресета, затем кнопку желаемого Пресета:



6.5. Группы акустических систем

Нажатие на (33) Кнопку Панели Групп откроет Боковую Панель Групп, позволяющую объединять системы для одновременного управления.



Для добавления системы в группу, сначала выберите систему, затем нажмите кнопку номера группы. Возле значка системы появится число, указывающее на принадлежность к группе.

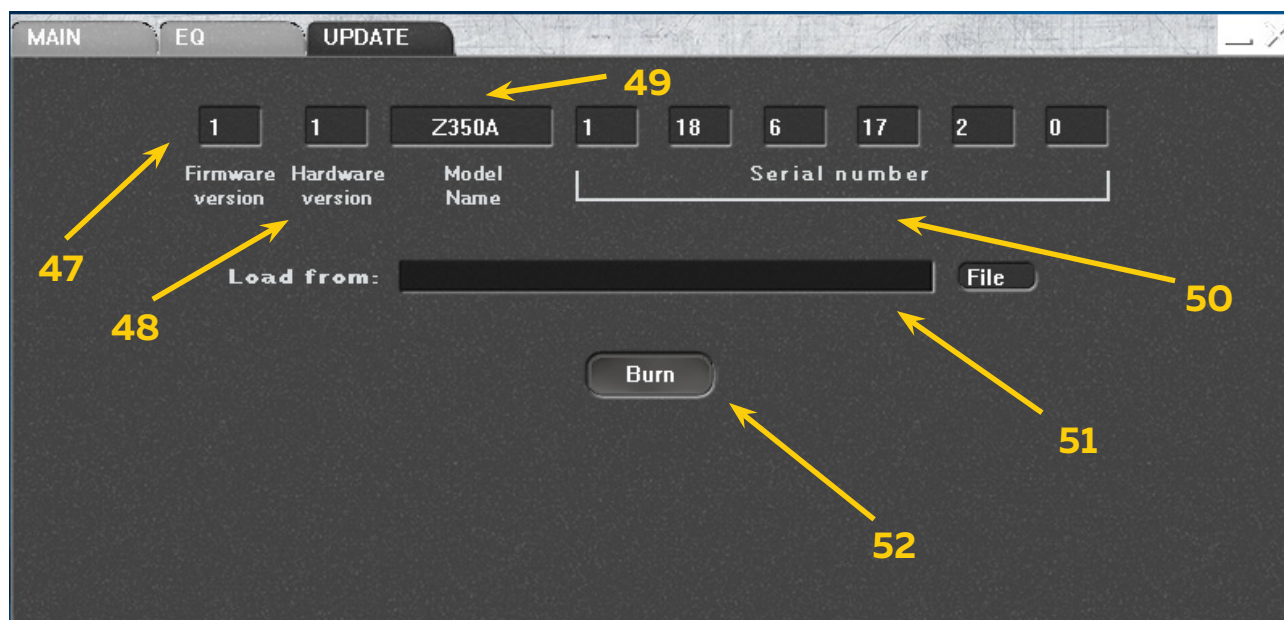
Выбор любой системы из группы позволит сразу выбрать все системы данной группы, давая возможность одновременно ими управлять.

Для удаления системы из группы, сначала нажмите кнопку "Ungroup", затем нужную систему.



6.6. Окно UPDATE

Окно UPDATE указывает информацию о версии системы, серийном номере и позволяет обновить прошивку системы из файла на ПК:



47. ВЕРСИЯ ПРОШИВКИ. Текущая версия прошивки.

48. ВЕРСИЯ СБОРКИ. Текущая версия физической сборки.

49. НАЗВАНИЕ МОДЕЛИ. Название акустической системы.

50. СЕРИЙНЫЙ НОМЕР. Серийный номер выбранной системы.

51. ОКНО ВЫБОРА ФАЙЛА ПРОШИВКИ. Позволяет выбрать файл с прошивкой для загрузки в выбранную систему.

52. КНОПКА BURN. Загружает выбранный файл прошивки в выбранную систему.

7. Комплект поставки

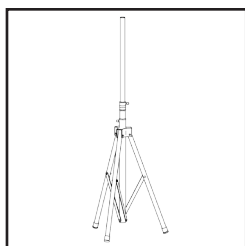
Проверьте комплектность своей системы Z серии сразу же по получении.
Комплект поставки систем Z серии:

Система	Поставляемая система Z серии	Руководство пользователя Z серии	Кабель питания CN-0010	Полиэтиленовый пакет	Картонная коробка
Z 320-8	Z 320 8 Ом пассивная система	+		+	+
Z 320-4	Z 320 4 Ом пассивная система	+		+	+
Z 320A	Z 320A активная система	+	+	+	+
Z 350-8	Z 350 8 Ом пассивная система	+		+	+
Z 350-4	Z 350 4 Ом пассивная система	+		+	+
Z 350A	Z 350A активная система	+	+	+	+
Z 355-4	Z 355 4 Ом пассивная система	+		+	+
Z 355A	Z 355A активная система	+	+	+	+
Z 318-8	Z 318 8 Ом пассивная система	+		+	+
Z 318-4	Z 318 4 Ом пассивная система	+		+	+
Z 318A	Z 318A активная система	+	+	+	+

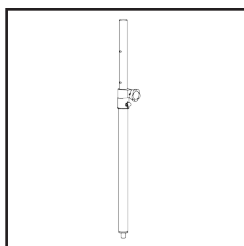


8. Аксессуары

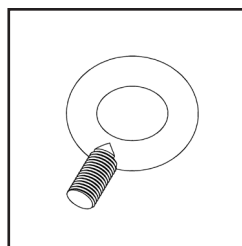
Для систем Z серии доступны различные аксессуары:



N-BOX-4 стойка
Код 0209000016



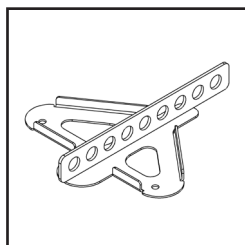
SAT-3T M20
установочная
штанга
Код 0209000020



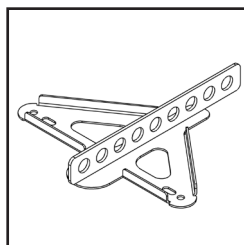
VA-0016 M10
подвесной рым-
болт
Код 0209000018



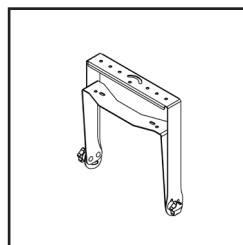
BOX-CB2 Чехол
для двух стоек
Код 0209000017



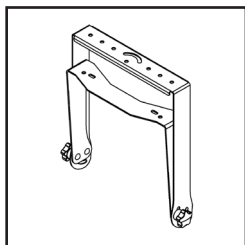
AZ320
подвесной адаптер
Код МК008-0150-00



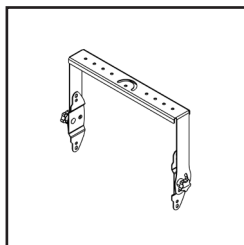
AZ350
подвесной адаптер
Код МК008-0151-00



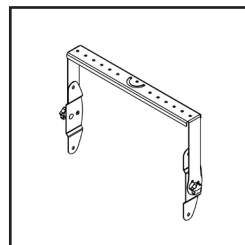
LZ320
поворотный
кронштейн
Код МК008-0152-00



LZ350
поворотный
кронштейн
Код МК008-0153-00



HZ320
горизонтальный
кронштейн
Код МК008-0154-00



HZ350
горизонтальный
кронштейн
Код МК008-0155-00



Z320-TB - чехол для Z 320-8, Z 320-4, Z 320A, код 302000700
Z350-TB - чехол для Z 350-8, Z 350-4, Z 350A, код 302000900
Z355-TB - чехол для Z 355-4, Z 355A код 302001100
Z318-TB - чехол для Z 318-8, Z 318-4, Z 318A код 302001300

9. Гарантия и поддержка

9.1. Гарантия продукта

1. Настоящей гарантией MAG Audio подтверждает, что все продукты, производимые под торговой маркой MAG Audio, не имеют дефектов материалов, составных частей и заводской сборки при нормальных условиях эксплуатации и обслуживания на весь срок, указанный ниже.

2. Все гарантийное обслуживание и ремонт продукции MAG Audio производится только заводом-производителем или уполномоченными им специалистами бесплатно для потребителя.

3. Гарантийный срок на динамические головки, высокочастотные драйверы и кроссоверы, как продаваемые отдельно, так и в составе акустической системы, составляет 60 месяцев с даты производства.

4. Гарантийный срок на корпуса, защитные сетки, панели подключения и аксессуары, как продаваемые отдельно, так и в составе акустической системы, составляет 60 месяцев с даты производства.

5. Гарантийный срок на встраиваемые усилители, как продаваемые отдельно, так и в составе акустической системы, составляет 36 месяцев с даты производства.

6. Гарантийное обслуживание производится только в случае если: а) покупка продукции MAG Audio была произведена у официального дистрибьютора / дилера MAG Audio и б) предъявлен гарантийный талон с указанным в нем серийным номером, датой производства, датой продажи, печатью и подписью продавца.

7. Гарантия не действительна в случаях: повреждений, вызванных случайным происшествием, использовании не по назначению или не в соответствии с условиями эксплуатации, указанными в техническом описании; ремонта, выполненного не заводом-производителем или уполномоченными им специалистами; повреждений, произошедшими при транспортировке; эксплуатационного износа и нормального физического старения.

8. Гарантийное обслуживание любого продукта MAG Audio, на котором отсутствует, стерт или исправлен серийный номер, не производится.

9. В случае необходимости обслуживания или ремонта оборудования MAG Audio предварительно сообщите Вашему официальному дистрибьютору / диллеру MAG Audio. Пожалуйста, не отправляйте продукт MAG Audio без предварительного подтверждения.

9.2. Поддержка

Внутри изделия нет частей, требующий вмешательства пользователя. Предоставьте обслуживание квалифицированному техническому персоналу. В дополнение к собственным возможностям для обслуживания, MAG Audio может предоставить право обслуживания определенным дистрибьюторам. Если Ваше изделие требует ремонта, свяжитесь с Вашим дистрибьютором MAG Audio.

В некоторых случаях, ввиду природы поломки, может быть необходимо вернуть продукт MAG Audio. В этом случае, пожалуйста, свяжитесь со своим дистрибьютором MAG Audio, либо с MAG Audio напрямую. Вам предоставят RMA номер и детальные инструкции по поводу Вашего конкретного случая. Пожалуйста, не отправляйте изделие без предварительного разрешения.

Спасибо за Ваше понимание, сотрудничество и поддержку в деле улучшения нашего партнерства.



Ул. Мережная 2, Белая Церковь,
Киевская обл, 09100, Украина
Тел./Факс.: +38 044 2774789
e-mail: info@mag-audio.com
www.mag-audio.com